



# Samrådsredogörelse

Detaljplan i Rimforsa  
Hackel 9:5 m.fl.



Granskningshandling

Upprättad: 2021-02-26

Antagen:

Laga kraft:

Genomförandetidens sista dag:

## Innehåll

1	Inledning.....	4
2	Inkomna yttranden .....	4
3	Ändringar i planhandlingar .....	6
3.1	Ändringar som gjorts i plankartan.....	6
3.2	Ändringar som gjorts i tillhörande planhandlingar .....	6
4	Sammanfattning av samrådsmöte med Rimforsa skola .....	7
5	Redogörelse av inkomna yttranden med kommentarer .....	7
5.1	Länsstyrelsen .....	7
5.2	Lantmäteriet.....	10
5.3	Bildningsnämnden.....	11
5.4	Trafikverket .....	12
5.5	Försvarsmakten .....	12
5.6	E.ON Energidistribution AB .....	13
5.7	Skanova AB .....	13
5.8	PostNord.....	13
5.9	Brottsförebyggande rådet i Kinda .....	13
5.10	Kommunala pensionärs- och handikapprådet .....	14
5.11	Kinda båtklubb .....	14
5.12	Rimforsa IF .....	16
5.13	Tjärstad Hembygdsförening .....	18
5.14	Miljöpartiet i Kinda .....	22
5.15	Synpunktsförfattare 1 & 2 .....	24
5.16	Synpunktsförfattare 3-5.....	25
5.17	Synpunktsförfattare 6.....	26
5.18	Synpunktsförfattare 7 .....	26
5.19	Synpunktsförfattare 8-11.....	28
5.20	Synpunktsförfattare 12.....	31
5.21	Synpunktsförfattare 13.....	31
5.22	Synpunktsförfattare 14.....	32
5.23	Synpunktsförfattare 15-16.....	34
5.24	Synpunktsförfattare 17 .....	35
5.25	Synpunktsförfattare 18.....	37
5.26	Synpunktsförfattare 19.....	40
5.27	Synpunktsförfattare 20.....	41
5.28	Namninsamling .....	43

6	Återkommande teman.....	45
6.1	Lokalisering av skola och FÖP Rimforsa .....	45
6.2	FÖP Rimforsa och detaljplaneprocessen.....	46
6.3	Trafiksituation.....	47
7	Medverkande tjänstepersoner .....	48
8	Bilaga: Kommentarer från namnsamling .....	49

## 1 Inledning

Detaljplanen handläggs enligt regler för utökat förfarande, enligt plan- och bygglagen, och samrådstiden har pågått mellan måndagen den 30 november 2020 och fredagen den 15 januari 2021. Den 30 november kungjordes samrådet på kommunens anslagstavla samt i Kinda-posten och Östgöta Correspondenten. Kommunen har även informerat om samrådet på kommunens hemsida och löpande på sociala medier under hela samrådstiden.

Samrådshandlingar med tillhörande utredningar, samt den tidigare gjorda lokaliseringsutredningen, har under hela samrådstiden funnits tillgängliga på kommunens hemsida. Fysiska handlingar har skickats ut på begäran utan extra kostnad till de som önskat.

På grund av rådande pandemi (covid-19) hölls inget allmänt samrådsmöte då detta skulle bryta mot utfärdade restriktioner. Istället gjordes en 10 minuter lång informationsfilm där detaljplaneförslaget presenterades och information om detaljplaneprocessen gavs. Filmen informerade även om var man skulle vända sig om man hade frågor om detaljplanearbetet eller ville lämna synpunkter på detaljplaneförslaget.

Samrådsmöten med personal från Rimforsa skola hölls onsdagen den 16 december 2020 för att informera om detaljplaneförslaget. Två samrådsmöten hölls under dagen vid olika tider (kl. 08.00 och kl. 14.00) för att säkerställa att all berörd personal skulle ha möjlighet att delta vid något av tillfällena.

I övrigt har samråd skett genom skriftligt remissförfarande med berörda sakägare samt med statliga och kommunala instanser.

Samrådsredogörelsen innehåller en redovisning av de synpunkter som inkommit under samrådet samt kommunens ställningstagande till dessa.

## 2 Inkomna yttranden

De nedanstående synpunkterna har kommit in under remisstiden:

<b>Länsstyrelsen</b>	2021-01-11
<b>Lantmäteriet</b>	2021-10-15
<b>Kommunala instanser</b>	
Bildningsnämnden	2021-01-13
<b>Berörda statliga verk, företag och intresseorganisationer</b>	
Trafikverket	2020-12-16
Försvarsmakten	2020-12-21
E.ON Energidistribution AB	2021-01-07

Skanova AB	2020-11-30
PostNord	2020-12-22
Brottsförebyggande rådet i Kinda	2021-01-12
Kommunala pensionärs- och handikapprådet (KPHR)	2021-01-12
Kinda Båtklubb	2021-01-08
Rimforsa IF	2021-01-14
Tjärstad Hembygdsförening	2021-01-14
Miljöpartiet i Kinda	2021-01-15

**Sakägare - fastighetsägare och andra**

Numrering av synpunktsförfattare följer ett fristående dokument för att underlätta vid nätpublicering med hänsyn till GDPR.

Synpunktsförfattare 1 & 2	2021-01-13
Synpunktsförfattare 3-5	2021-01-14

**Övriga inkomna synpunkter**

Numrering av synpunktsförfattare följer ett fristående dokument för att underlätta vid nätpublicering med hänsyn till GDPR.

Synpunktsförfattare 6	2020-12-07
Synpunktsförfattare 7	2020-12-17
Synpunktsförfattare 8-11	2020-12-22
Synpunktsförfattare 12	2020-12-22, 2021-01-15
Synpunktsförfattare 13	2020-12-29
Synpunktsförfattare 14	2021-01-13
Synpunktsförfattare 15-16	2021-01-14
Synpunktsförfattare 17	2021-01-15
Synpunktsförfattare 18	2021-01-15
Synpunktsförfattare 19	2021-01-15
Synpunktsförfattare 20	2021-01-15
Namninsamling	2021-01-15

Itsam kommunalförbund och Växtkraft Kinda har inte kommit in med några synpunkter.

### **3 Ändringar i planhandlingar**

Efter samrådet har följande ändringar gjorts i planhandlingarna.

#### **3.1 Ändringar som gjorts i plankartan**

- Anslutning av ny tillfartsväg vid befintlig parkering vid Hackelhallen har justerats för att ha en lägre inverkan på parkeringen.
- Området för den nya tillfartsvägen har breddats mellan 2-4 meter in på fastigheten Hackel 9:1. Detta för att säkerställa goda förutsättningar att anordna vägslänter samt dagvattenhantering.
- Nytt u-område för el- och teleledningar har lagts till inom skolområdet.
- I och med det tillkommande u-området för el- och teleledningar har ett område belagt med korsmark tillkommit väster om det nya u-området. Korsmarken som tidigare var i södra delen av planområdet har blivit prickmark. Eventuellt bullerplank bedöms kunna uppföras på denna prickmark då prickmarken innebär förbud mot byggnader. Ett bullerplank bedöms inte vara en byggnad.

#### **3.2 Ändringar som gjorts i tillhörande planhandlingar**

- Planbeskrivningen har kompletterats med information om markavvattningsföretag.
- Texten om förorenad mark i planbeskrivningen har utvecklats och förtydligats.
- Texten i planbeskrivningen om byggnadshöjd har justerats utifrån det nytillkomna u-området samt korsmarken. Texten har även förtydligats avseende på hur en byggnads placering påverkar dess möjliga höjd sett från marknivån.
- En kompletterande trafikutredning har genomförts och tagits med i planbeskrivningen. Utredningen har tittat på skolvägar i Rimforsa och korsningen vid Ulrikavägen.
- Planbeskrivningen har kompletterats med information kring stängningen av den obebakade plankorsningen med järnvägen.
- Planbeskrivningen har kompletterats med information kring den nya tillfartsvägens anslutning vid Hackelhallens parkering.
- Planbeskrivningen har kompletterats med information om komplettering av Hackelhallens utrustning och uppförande av staket och stängsel.

- Planbeskrivningen har kompletterats med information om befintliga björkar norr om Hackelhallen.
- Planbeskrivningen har kompletterats kring befintlig vegetation inom Hackel 9:5.
- I planbeskrivningen har texten om dagvatten utvecklats och förtydligats.
- Planbeskrivningen har utvecklats kring sociala aspekter av planförslaget.
- Mindre förtydliganden och omformuleringar har gjorts i planbeskrivningen.
- Undersökningen om betydande miljöpåverkan har utvecklats avseende trafiksäkerhet med information från den kompletterande trafikutredningen om skolvägar som tagits fram efter samråd.

#### **4 Sammanfattning av samrådsmöte med Rimforsa skola**

Under samrådsmöte med berörd skolpersonal presenterades förslaget och personalen fick möjlighet att ställa frågor.

Medskick från skolpersonalen var sammanfattningsvis följande:

- Askeby skola i Linköping och Stigtomta skola i Nyköping är bra exempel på utformning av skolor
- Det är önskvärt att föräldrar som skjutsar sina barn till skolan släpper av dem vid Hackelhallens parkering istället för intill skolan
- Trafiken kring korsningen med Ulrikavägen behöver ses över ytterligare
- Ha i åtanke att barn rör sig i området vid utformningen av den nya tillfartsvägen
- Risk för slitage på gräsytorna från elever som rör sig mellan skolan och Hackelhallen

#### **5 Redogörelse av inkomna yttranden med kommentarer**

I detta avsnitt presenteras de inkomna yttrandena i sin helhet tillsammans med kommentarer.

##### **5.1 Länsstyrelsen**

###### **5.1.1 Yttrande**

Rubricerat förslag har insänts till Länsstyrelsen för samråd enligt PBL 5:11. Handlingarna utgörs av plankarta, planbeskrivning, undersökning om betydande miljöpåverkan, samt kompletterande utredningar.

Detaljplanens syfte är att uppföra en ny skola för årskurs F-6 inom fastigheten Hackel 9:5.

Kommunen gör bedömningen att den tilltänkta detaljplanen överensstämmer med översiktsplanen för Kinda kommun (2004). Länsstyrelsen delar kommunens bedömning.

###### **Länsstyrelsens synpunkter**

Kontroll enligt kap 11 PBL

Riksintressen:*Kommunikationer, Stångådalsbanan*

Intill planområdet går järnvägen Stångådalsbanan som är ett utpekad riksintresse av Trafikverket. Riksintresset bedöms inte påverkas av planen.

*Rörligt friluftsliv*

Planområdet ligger inom riksintresse för det rörliga friluftslivet då det ligger så pass nära Järnlundens strandlinje. Riksintresset bedöms inte påverkas av planen då markområdet mellan planområdet och strandlinjen är privatiserat genom bostadsbebyggelse.

*Malmens flygflottilj*

Hela planområdet omfattas av riksintresse för Malmens flygflottiljbas vilket innebär att byggnader högre än 45m inom området måste godkännas av Försvarmakten.

Hälsa och säkerhet:*Förorenad mark*

Området är sanerat under 2008 och 2009. Det framgår i slutredovisningen från 2010-03-23 att förekomst av förorenade områden belägna utanför de åtgärdade områdena inte helt kan uteslutas. Saneringen omfattade således inte hela planområdet. Dessutom framgår det av slutredovisningen att det har lämnats kvar föroreningar av arsenik inom det sanerade området.

Länsstyrelsen anser att planhandlingarna måste förtydliga vilka eventuella fortsatta behov av sanering som finns inom området.

*Buller*

Bullerstörningar för den planerade skolbyggnaden och dess skolgård bedöms kunna uppkomma från tågtrafiken på den närliggande Stångådalsbanan. Mot bakgrund av detta har en trafikbullerutredning genomförts. Av denna framgår att riktvärdet för ekvivalent ljudnivå kommer att kunna innehållas på skolgården utan ytterligare skyddsåtgärder.

För att klara riktvärdet för maximal ljudnivå på skolgården krävs bullerskyddsåtgärder. Med ex vis en bullerskyddsskärm vars överkant är 4 meter över tågspåret och som är placerad längs fastighetsgräns klaras gällande maxriktvärde på den norra delen av skolområdet. Enligt utredaren är det därför lämpligt att placera ytor som är avsedda för lek, vila och pedagogisk verksamhet i denna del.

En beräkning har även gjorts där skolbyggnaden placeras med långsidan mot spåret. Av denna framgår att låga ljudnivåer kan erhållas i ljudskuggan norr om skolbyggnaden.

Länsstyrelsen anser att det ur såväl praktisk som ur bullersynpunkt, vore mest fördelaktigt att genomföra alternativ 2, d v s en placering av skolbyggnaden med långsidan mot spåret. Detta grundat på de eventuella praktiska problem som en bullerskärm av den storlek och omfattning som krävs skulle kunna innebära.



Länsstyrelsens ställningstagande måste dock naturligtvis vägas mot eventuellt andra svårigheter med en sådan placering av skolbyggnaden kan medföra.

Länsstyrelsen vill upplysa om att Naturvårdsverket har tagit fram allmänna råd om buller från byggplatser, NFS 2004:15. Vid tillämpning bör de allmänna råden användas i sin helhet.

#### *Trafiksäkerhet*

Länsstyrelsen instämmer i Trafikverkets bedömning (bifogas detta yttrande) att trafikutredningen till utställningsskedet behöver kompletteras med en analys av hur det säkerställs att barnens skolvägar blir säkra. Skolans tilltänkta placering innebär exempelvis att skolbarnen kommer att korsa den mest trafikerade delen av länsväg 588; Ulrikavägen med 4300 fordon / dygn varav 200 lastbilar, (mätår 2016.)

#### Miljö kvalitetsnormer för vatten:

Av planbeskrivningen framgår att kommunens dagvattennät har kapacitet att ta hand om dagvattnet från skoltomten men att det är kommunens mål att bland annat tillämpa lokalt omhändertagande av dagvattnet. Detta för att minska påverkan från ökade flöden vid klimatförändringar samt för att rena och fördröja dagvattnet innan belastning på dagvattennätet. Länsstyrelsen välkomnar detta synsätt och hade gärna sett att sådana resonemang utreddes och preciserades ytterligare i detaljplanen, bland annat med överväganden om i vilken omfattning det är lämpligt att hårdgöra tomten. Länsstyrelsen saknar också att det inte nämns något om lämpliga materialval på tak och byggnader, för att undvika föroreningar.

#### Strandskydd

Länsstyrelsen delar kommunens överväganden och förslag om upphävande av strandskyddet inom området.

### **Allmänt och rådgivande**

#### Dagvatten

Det finns två markavvattningsföretag som berörs av åtgärderna i planen och som bör kontaktas i samband med planarbetet. Uppgifter om dessa två markavvattningsföretag bör införas i planbeskrivningen.

#### Naturvård

Det är väldigt bra att kommunen har lagt marklov för de värdefulla ekar och tallar som finns i området. Dock ser Länsstyrelsen gärna att större områden med skyddsvärda trädmiljöer undantas från att bebyggas, antingen genom att de avsätts som utemiljöer inom skoltomten eller som allmän plats/naturmark.

#### Behovsbedömning

Länsstyrelsen delar kommunens bedömning att genomförande av planen inte bedöms medföra betydande miljöpåverkan.

### **Upplysning om tillstånd med mera som kan komma att krävas**

### Arkeologi

Länsstyrelsen har inget att erinra mot planläggningen från fornlämnings synpunkt vill påminna om att skulle fornlämningar påträffas i samband med arbete i området måste arbetet omedelbart stoppas och anmälan göras till Länsstyrelsen.

### Generella biotopskyddet

Längst med den föreslagna vägen i norra/nordvästra delen av plankartan finns en björkallé som omfattas av det generella biotopskyddet. Det är svårt att avgöra om träden omfattas av planen eller ej men oavsett det borde de nämnas i planbeskrivningen. Länsstyrelsen förutsätter att allén beaktas vid planläggningen. Om träden riskerar att ta skada av planens genomförande så krävs det att en ansökan om dispens från biotopskyddet skickas in till länsstyrelsen. Biotopskyddsdispensen bör vara slutligt behandlad innan planläggningen slutförs.

#### **5.1.2 Kommentar**

Delen i planbeskrivningen om tidigare förorenad mark har utvecklats och förtydligats.

Hur skolområdet exploateras i fråga om detaljerad placering av byggnad och/eller bullerskydd är en fråga som kan hanteras i bygglovsskedet efter antagen detaljplan. Kommunens vilja är att erhålla en flexibilitet i detaljplanen för att säkerställa en större frihet vid utformningen av området samt möjliggör för framtida behov. Bestämmelsen m<sub>1</sub> reglerar att bullerreducerande åtgärder efterföljs, oberoende av hur skolområdet exploateras.

Delen i planbeskrivningen om dagvatten har utvecklats och förtydligats.

Planbeskrivningen har kompletterats med information om markavvattningsföretag.

Planbeskrivningen har kompletterats med text om kommunens ambition att bevara befintlig växtlighet, som inte erhåller skydd i detaljplan, för att nyttja som positivt inslag för den framtida skolgården i den mån det är möjligt.

Länsstyrelsen har angående generellt biotopskydd reviderat sitt yttrande via e-post den 22 januari 2021. De aktuella björkarna norr om Hackelhallen bedöms av länsstyrelsen, i deras reviderade yttrande, inte längre beröras av generellt biotopskydd. Detta då länsstyrelsen menar att björkarna är kvar sedan en glesning av tidigare bestånd och inte står på en tydlig rad eller längs en vägsträckning. Av dessa anledningar kan inte björkarna klassas som en allé. Planbeskrivningen har kompletterats med text om berörda björkar.

För information och svar om trafiksituationen, se *6.3 Trafiksituation*.

Övriga synpunkter noteras.

#### **5.2 Lantmäteriet**

Lantmäteriet har inget att erinra mot planförslaget.

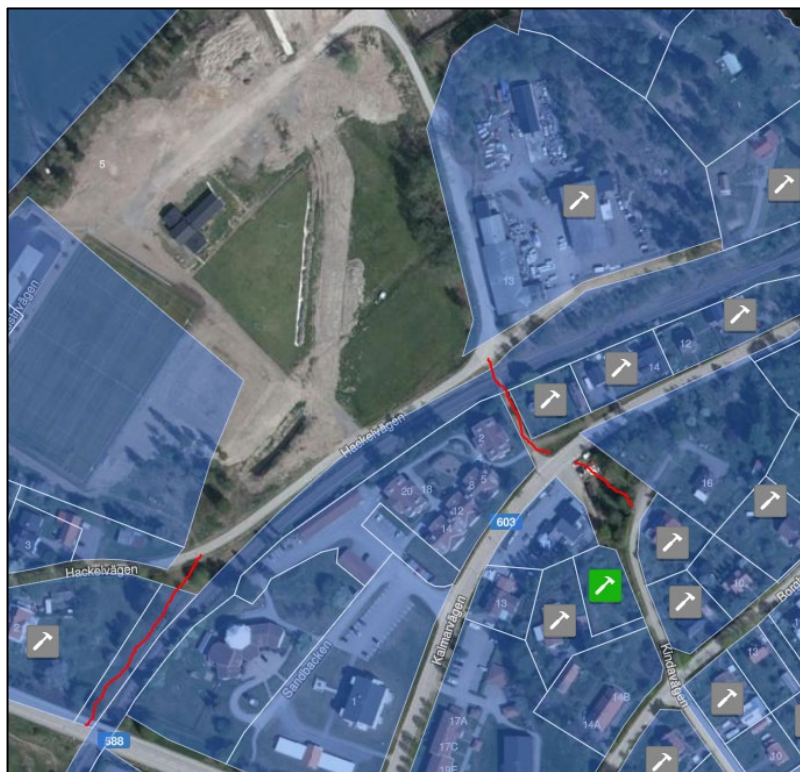
## 5.3 Bildningsnämnden

### 5.3.1 Yttrande

Bildningsnämnden vill föra fram synpunkter kring den tänkta lösningen för trafiksituationen vid infart till området. Det finns endast en infart för fordonstrafik, gående och cyklister som passerar korsningen: Smedjeviksvägen/Väg 588/Industrivägen. Bildningsnämnden ser ur barnperspektiv med oro på den planerade trafiksituationen. Bildningsnämnden vill att det tas fram förslag på kompletterande anslutningsvägar för gående och eller cyklister, som avlastar och ger en tryggare väg till och från skola. Det är viktigt att ur ett folkhälsoperspektiv uppmuntra elever att i högre grad gå och cykla till skolan. Med den föreslagna korsningen som enda tillfartsväg ser vi att det snarare kommer att öka biltrafiken då det upplevs som otryggt att gå och cykla den vägen som blir starkt trafikerad. Korsningen trafikeras av tung trafik och transporter till både affärer och för genomfart. Bildningsnämnden anser också att Väg 588 (Ulrikavägen) bör kompletteras med ett övergångsställe på andra sidan järnvägsbron mot T-korsningen (Kalmarvägen) för att ge fler möjligheter till säkra övergångar. Hastighetsbegränsning önskvärd till 30 km/h genom hela passagen.

Som förslag till ytterligare anslutningsvägar för gående bifogas två exempel som bildningsnämnden för fram för utredning.

Bildningsnämnden efterlyser samtidigt ett helhetsgrepp om säkra skolvägar inom Rimforsa och till Rimforsa när samhället växer både söder och västerut.



Figur 1. Bifogad karta.

### 5.3.2 Kommentar

För att öka trafiksäkerheten i området pågår arbete mellan kommunen och Trafikverket i syfte att stänga befintlig plankorsning vid järnvägen. Ytterligare trafiksäkerhetsåtgärder kan bli aktuella. Se 6.3 *Trafiksituation* angående frågan kring trafik och trafiksäkerhet.

Övriga synpunkter noteras.

## 5.4 Trafikverket

### 5.4.1 Yttrande

Kinda kommun önskar enligt planbeskrivningen att placera Rimforsas skola med elever från förskoleklass till årskurs 6 på fastigheten Hackel 9:5 och den nya skolan skall ha plats för 420 elever.

Trafikverket har pekat ut Stångådalsbanan som riksintresse för kommunikationer enligt 3 kap 8 § miljöbalken och Trafikverket är även väghållare för länsväg 588 (Ulrikavägen).

Planförslaget medför att resmönstret för eleverna kommer att förändras eftersom skolan varit centralt placerad i Rimforsa samhälle och nu kommer skolan att placeras norr om Stångådalsbanan och norr om Ulrikavägen som redan idag är barriärer i Rimforsa.

### Trafiksäkerhet

Till detaljplanen bifogas en trafikutredning (Trafikutredning Hackel 9:5 slutrapport 2020-05-06) som har ett stort fokus på mängden biltrafik men Trafikverket anser att det är önskvärt om trafikutredningen till utställningsskedet kompletteras med en analys av hur det säkerställs att barnens skolvägar blir säkra, till exempel så är Trafikverket väghållare för länsväg 588 (Ulrikavägen) och skolans placering medför att skolbarnen kommer att korsa den mest trafikerade delen av Ulrikavägen (4300 fordon / dygn varav 200 lastbilar mätår 2016.)

### Genomförande

Trafikverket anser att det är viktigt att Trafikverket och Kommunen tecknar ett avtal i samband med detaljplanen som säkerställer genomförande av de åtgärder i järnvägsanläggningen som kommunen anser är en förutsättning för detaljplanens genomförande. Avtalet skall reglera finansiering, formell process samt underhåll av de färdigställda åtgärderna och avtalet skall vara undertecknat innan detaljplanen antages.

### 5.4.2 Kommentar

För information och svar om trafiksituationen, se 6.3 *Trafiksituation*.

Övriga synpunkter noteras.

## 5.5 Försvarsmakten

Försvarsmakten har inget att erinra då förslaget inte berör några höga objekt.

## **5.6 E.ON Energidistribution AB**

### **5.6.1 Yttrande**

E.ON Energidistribution AB har studerat dom inkomna handlingarna och har följande synpunkter.

E.ON har anläggningar inom och i närheten av planområdet enligt bifogad karta, det är svårt att avgöra hur och om dom berörs av detaljplanen.

Eventuell flytt av våra anläggningar bekostas av den som det begär om inget annat föreskrivs i avtal eller lagstiftning.

### **5.6.2 Kommentar**

Ett nytt u-område har lagts in i plankartan för att säkerställa tillgång till el- och teleledningar.

## **5.7 Skanova AB**

### **5.7.1 Yttrande**

Skanova har inget att erinra mot detaljplanen men vill påtala att teleledningar finns inom en del av planområdet enligt bilaga.

Tvingas Skanova vidta undanflyttningsåtgärder eller skydda telekablar för att möjliggöra exploatering förutsätter Skanova att den part som initierar åtgärden även bekostar den.

### **5.7.2 Kommentar**

Ett nytt u-område har lagts in i plankartan för att säkerställa tillgång till el- och teleledningar.

## **5.8 PostNord**

Inget att erinra.

## **5.9 Brottsförebyggande rådet i Kinda**

### **5.9.1 Yttrande**

KinBrå har tittat igenom detaljplanen och inser att vi kan vara till mer nytta längre fram i processen vad gäller utformning, belysning mm

Vi hade ändå två synpunkter ur ett brottsförebyggande perspektiv:

- På sidan 14 föredrar vi det andra alternativet, figur 13. Detta för att inte bygga en mörk baksida som figur 12. Vi märker på Värgårdsskolan att dessa baksidor ger otrygghet, klotter och brist på social kontroll
- Vad gäller väg in till skolan där "endast fordon med tillstånd får åka" är Polisens erfarenheter att det missbrukas. Man kan räkna med en stor mängd obehöriga fordon som tar den vägen.

### **5.9.2 Kommentar**

Hur skolområdet exploateras är en fråga efter antagen detaljplan. Kommunens vilja är att erhålla en flexibilitet i detaljplanen för att säkerställa en större frihet vid

utformningen av området samt möjliggöra för framtida behov. I det framtida arbetet med att utforma skolområdet kommer hänsyn att tas till er synpunkt.

Frågan om obehörigas nyttjande av Hackelvägen hanteras i samband med prövning av framtida lokal trafikföreskrift och eventuella åtgärder kan komma att vidtas.

Övriga synpunkter noteras.

## **5.10 Kommunala pensionärs- och handikapprådet**

### **5.10.1 Yttrande**

Vi anser att förändringen av den nyss antagna FÖP-en för Rimforsa kräver ett nytt samråd kring denna, där allmänheten bereds möjlighet att diskutera skolbyggnadsplanerna. Vidare tycker vi att placeringen på Hackel skapar en osäker skolväg för många elever trots den nya föreslagna vägen.

Den nya "bollhallen" på Hackel är inte utrustad för skolbruk och den gröna inriktning på pedagogiken vid Rimforsa skola kan inte fullföljas med den nya placeringen.

De båda föreslagna alternativen till skola kräver hissar för att göra skolan tillgänglig.

Att flytta skolan till "andra sidan" av järnvägen känns inte optimalt.

### **5.10.2 Kommentar**

För information och svar om lokalisering av skola, se *6.1 Lokalisering av skola*.

Kommunen avser att, i dialog med berörda föreningar och skolans personal, komplettera Hackelhallen med den utrustning som krävs för skolidrottsverksamheten.

Planbeskrivningen har kompletterats med text om kommunens ambition att bevara befintlig växtlighet, som inte erhåller skydd i detaljplan, för att nyttja som positivt inslag för den framtida skolgården i den mån det är möjligt. Rimforsa är en relativt liten ort och det finns goda möjligheter för verksamheten att, utöver intilliggande ytor vid Hackel 9:5, ta sig till andra delar av orten för tillgång till ytterligare naturområden.

Tillgänglighet inom byggnader, såsom behov av hiss, regleras inte i detaljplaner utan hanteras efter antagen detaljplan i bygglovsskedet. Synpunkten noteras och Boverkets krav och riktlinjer för tillgänglighet ska följas.

För information och svar om trafiksituationen, se *6.3 Trafiksituation*.

## **5.11 Kinda båtklubb**

### **5.11.1 Yttrande**

Kinda Båtklubb är en ideell förening med 135 båtplatser samt 4 gästplatser och ca 185 medlemmar. Vi verkar för att värna om Rimforsas båtliv, och med det också för

ett aktivt friluftsliv för ett växande Rimforsa. Vi arbetar också för att göra Rimforsa till ett attraktivt och lättillgängligt turistmål knutet till sjöliv.

Med anledning av den tänkta placeringen av den nya skolan vill vi påtala några aspekter främst gällande barnens säkerhet med tanke på närheten till en båthamn.

Barn är och barn ska vara nyfikna men att stilla sin nyfikenhet i en båthamn kan vara förödande. Vi vill påvisa en del av de uppenbara risker som vi ser. Vi är medvetna om att hamnen inte är tänkt som en del av skolgården men barn vill ofta utforska omgivningen och gärna där man inte ska vara.

- Vatten lockar barn men vid båthamnen är det direkt olämpligt att leka. Bryggorna saknar skyddsräcken och det är djupt vatten längs hela bryggorna.
  - Att ramla ifrån bryggan är lätt hänt men det är långt mellan stegarna och svårt att ta sig upp på bryggan igen.
  - Att kasta sten i vattnet lockar de flesta barn men att träffa en båt med stenar kan bli mycket dyrt i reparationer för båtägaren eller barnet/föräldern.
  - Att bada vid båthamnen är direkt olämpligt. Bommar, båtar och tampar samt andra båttillbehör gör det mycket farligt att bada i hamnområdet.
- Kemikalier  
Vid båthamnen förekommer ett antal olika kemikalier såsom oljor, glykol, färger rengöringsmedel mm. Dessutom förvaras kasserade båt batterier i vår miljöstation i väntan på destruktion. Allt detta hanteras på ett miljösäkert sätt enligt given miljöpolicy. Det är av stor vikt för båtklubbens medlemmar att miljöstationen kan vara fortsatt lättillgänglig även om en skola byggs nära.
- Vinterförvaring av båtar med höga ställningar täckta med presenningar och fästa med rep blir lätt spännande lekplatser/gömstället för barn. Det ligger i varje båtägares intresse att skydda sin båt under vintern men väder och vind kan orsaka instabilitet. Båtklubben gör sitt bästa för att hjälpa varandra att hålla koll på båtarna för att undvika att båtar rubbas och i värsta fall välter men olyckor kan ske. Att ett barn skulle komma under en fallande båt är en mardröm!
- Tunga transporter  
Lastbilar, traktorer, bilar med släp mm förekommer kontinuerligt såväl vardagar som helger.

### 5.11.2 Kommentar

Området för båthamnen är, som nämnt i yttrandet, inte tänkt som en del av skolområdet. Under skoltid ska elever vistas inom skolområdet eller ledsagas av skolans personal vid aktiviteter utanför området.

Trafik till båthamnen kommer att gå längs den nya tillfartsvägen och kommer därmed inte att passera skolan.

Övriga synpunkter noteras.

## 5.12 Rimforsa IF

### 5.12.1 Yttrande

Rimforsa Idrottsförening bedriver verksamhet på Hackelområdet i stor omfattning och vill därför peka på hur vår verksamhet riskerar att påverkas negativt om planen genomförs.

Föreningens verksamhet omfattar primärt fotboll och innebandy. Fotbollen bedrivs i 22 lag/grupper enligt följande;

Senior herr 2 lag toalt 39 spelare och 9 ledare

Senior dam 2 lag 32 spelare och 7 ledare

Ungdomssidan består av 9 pojklag och 9 flicklag med totalt 132 tjejer, 156 pojkar och 62 ledare

Innebandyn bedrivs i x lag/grupper enligt följande;

Senior herr 2 lag totalt 40 spelare och 7 ledare

Ungdomssidan består av 5 pojklag och 2 flicklag samt 2 mixade grupper med totalt 176 ungdomar och 45 ledare.

För denna verksamhet krävs fungerande anläggningar med god tillgång och skötsel. Idag upplever vi att det är ett gränsfall med tillgång på fotbollsplaner som blir överbelastade under varma och torra sommarmånader i viss mån kopplat till undermålig kvalitet på den nybyggda Hackelplanen.

Föreslagen detaljplan finns på kommunens hemsida bl a i form av en "film". Vi fokuserar på hur föreslagen lösning riskerar påverka vår verksamhet. Vi ser följande risker vi vill belysa;

- Minskad parkering vid området pga tillkommande väg !

Framför allt är parkeringen redan idag ett problem främst då på hösten när både fotbollen och innebandyn pågår parallellt. Risken för olyckor med våra cyklande och gående ungdomar ökar drastiskt med parkerade "huller om buller" utanför parkeringen.

- Behov av staket runt hela anläggningen pga risken för genvägar över fotbollsplanerna

Förslaget placering av skolan medför en uppenbar risk för att det trampas upp "genvägar/stigar" över befintliga fotbollsplaner. Detta måste åtgärdas med att hela fotbollsområdet inhägnas för en betydande kostnad

- Ombyggnation av Hackelhallen från bollhall till "gympasal" kan påverka vår innebandy

Skolans utnyttjande av Hackelhallen kommer att kräva ombyggnad. Denna aktivitet i sig kräver planering för att inte påverka vår innebandyverksamhet. Utrustning typ balansbommar och ribbstolar kan också negativt påverka vår innebandyverksamhet med bl a ökad skaderisk. Att flytta seniorverksamheten tillbaka till Åsundahallen är inget alternativ pga planens storlek samt avsaknaden av läktare.

Ungdomsverksamheten kan kanske flyttas men det medför en del logistiska problem med material och utrustning.



- Skolan behov av ytor som behövs för fotbollsplaner

Det finns en risk för överbelastade fotbollsplaner där tid för skötsel och återhämtning blir för kort. Som läget är just nu behöver föreningen fler fotbollsplaner också med hänsyn till att Åsundavallen försvinner. För gruppen vuxna erbjuder vi idag möjligheter till tennis och bordtennis, här ser vi möjligheter att utveckla aktiviteterna för denna målgrupp på Hackelområdet. Främst genom att erbjuda tennistider i Hackelhallen på dagtid. Men även på sikt också Paddel och Badminton.

- Trafiksituationen runt området även under kvällstid

Trafiksituationen är redan idag en riskfaktor, främst då kopplad till korsningen vid Hagströms. En ny skola på Hackelområdet medför en ökad trafik som ytterligare ökar riskerna för våra ungdomar. Mycket av den tillkommande trafiken kommer att gå i närheten av våra fotbollsplaner varför kostsamma åtgärder måste göras, typ staket och farthinder.

Det är för oss i föreningen uppenbart att det i dagens samhälle är viktigt att prioritera och säkerställa att alla ungdomar och vuxna har tillgång till ett aktivt friluftsliv och en aktiv fritidssysselsättning. Vi är från Rimforsas Idrottsförenings sida beredda att ta vårt ansvar men det förutsätter och kräver att kommunen tar erforderlig hänsyn och samarbetar med oss för att skapa bästa förutsättningar för välmående kommuninvånare.

För gruppen vuxna erbjuder vi idag möjligheter till tennis och bordtennis, här ser vi möjligheter att utveckla aktiviteterna för denna målgrupp på Hackelområdet. Främst genom att erbjuda tennistider i Hackelhallen på dagtid. Men även på sikt också Paddel och Badminton.

Rimforsas IF ser Hackelområdet som Rimforsas Sport- och fritidscenter, där det idag har samlats aktiviteter för minigolf (Hagströms), fotboll och innebandy men också på sikt även Paddel och Utegympa.

Behovet och vikten av att erbjuda Rimforsaborna goda förutsättningar till en aktiv fritid med träning och rörelse blir allt viktigare. Vi vet också genom flera studier att ett aktivt liv från ung till gammal främjar både hälsan och minska ohälsotalen. Dessutom ökar det attraktiviteten att bosätta sig i Rimforsas.

Uppförandet av en skola på Hackelområdet får under inga omständigheter påverka dessa möjligheter negativt!

### **5.12.2 Kommentar**

Kinda kommun äger och förvaltar aktivitetsområdet och Hackelhallen. Kommunen gör bedömningen att den del av aktivitetsområdet som är belägen närmast skolområdet kan nyttjas av skolans verksamhet vid de tidpunkter då den inte är bokad av annan verksamhet.

Kommunen avser att, i dialog med berörda föreningar och skolans personal, komplettera Hackelhallen med den utrustning som krävs för

skolidrottsverksamheten. Dialogen avses även beröra frågor om staket och stängsling. Planbeskrivningen har kompletterats med information om detta.

Detaljplaneförslaget bedöms inte förhindra kommunens tänkta användning och utveckling av aktivitetsområdet.

Planbeskrivningen och plankartan har justerats med hänsyn till den nya tillfartsvägens anslutning vid befintlig parkering vid Hackelhallen. Se 6.3 *Trafiksituation* för ytterligare information om trafik.

Övriga synpunkter noteras.

## **5.13 Tjärstad Hembygdsförening**

### **5.13.1 Yttrande**

Tjärstad hembygdsförening har bland annat som målsättning att värna och vårda hembygdens natur- och kulturarv. Vi anser att det är viktigt att hembygdsföreningen medverkar vid samhällets förändringar. Därför känns det angeläget att vi bidrar i processen kring var och hur Rimforsas grundskola ska utvecklas.

#### Den demokratiska processen

Även om pågående pandemi utgör en utmaning hade vi helst sett att bygdens föreningar och invånare på ett tidigt stadium fått bidra i processen kring skolans lokalisering. Tjärstad hembygdsförening deltog aktivt i såväl medborgarträffar som med skriftliga yttranden i samband med framtagandet av den fördjupade översiktsplanen för Rimforsa. Vi var mycket nöjda med processen och kände att vi kunde bidra med kunskap och få gehör för våra åsikter. FÖP:ens intention var att behålla nuvarande placering av skolan och den vann laga kraft 2019-06-11. Men redan innan dess, i april 2019, har kommunen alltså påbörjat en lokaliseringstudie för placering av skolan, vilken redovisades för berörda politiker i maj 2019. Genom detta förfarande känner vi oss förbigångna och väldigt förvånade eftersom frågan var så ordentligt behandlad i processen för FÖPen. I och med att kommunen så tvärt bytte inriktning i en för bygden så viktig fråga hade det varit lämpligt att bjuda in till en medborgarträff redan under hösten 2019, eller åtminstone en digital träff under 2020. En tidig dialog med medborgarna gagnar såväl processen som slutresultatet! Hembygdsföreningen har noterat att kommunen härom dagen bjudit in till medborgarträff den 21 januari 2021. Vi välkomnar detta initiativ, men anser att den borde ägt rum under samrådstiden, alternativt att samrådstiden förlängts.

Vidare borde det vara självklart att från kommunens håll involvera barnen på orten. Det är ju den skolan är till för och den utgör deras arbetsplats. Barnen kan inte förväntas ta del av samrådsunderlaget i dess nuvarande form. Det är enligt Barnkonventionen barnens rättighet att få vara delaktiga i frågor som berör dem. Underlaget skulle relativt enkelt kunnat ha anpassats till deras förutsättningar och dialog genomföras i nära samarbete med skolan. I andra kommuner har barn fått delta i workshops, rita teckningar, bygga modeller osv. Pandemin medför även

här utmaningar, men mycket går att lösa digitalt och med handledning till lärarna. Skolan har nu ändå genomfört vissa aktiviteter med barnen vilket är glädjande. Hembygdsföreningen uppmanar kommunen att i fortsatt process konkret involvera barnen i Rimforsa på barnens egna villkor!

#### Ortens identitet

Barnen och skolan utgör grunden för samhällets varande och hur det kommer att te sig i framtiden. Skoltiden ger barnen grunderna för livet men också kunskaper om sin närmaste omgivning. Under skoltiden knyter barnen banden till hembygden och lär känna dess natur- och kultur genom studier och upptäckter. Skolan som företeelse och plats utgör även en kärna i orten som sådan. Den utgör en del av ortens identitet och har och kommer även i framtiden ha betydelse för dess invånare oavsett ålder. Att placera skolan i utkanten av samhället kan medföra att man i framtiden går miste om idag självklara interaktioner i samhället och andra positiva synergieffekter. Skolverksamheten riskerar att inte bli en lika naturlig del i det övriga samhället som det är idag. Ett merutnyttjande av skolans område till t ex kulturaktiviteter så som föreslås skulle till viss del kunna motverka detta. Men den aktuella platsen är ändå jämfört med dagens placering väldigt avskild och det finns risk för negativa effekter som följd av ökad distansiering.

Hembygdsföreningen önskar att dessa sociala och samhällskulturella aspekter analyseras närmare än vad som hittills gjorts i lokaliseringsutredningen och detaljplanprocessen samt att hänsyn tas till dem vid val av plats för skolan.

#### Inverkan på natur- och kulturmiljön

Av samrådsunderlaget framgår att utredningar av områdets natur- och kulturvärden gjorts. Vi har studerat dessa närmare och finner att de är väl genomförda. Detaljplanen är utformad så att hänsyn tas till de naturvärden som finns på platsen - en talldunge och ett antal grövre ekar erhåller skyddsbestämmelser. Inga fynd har gjorts i de arkeologiska undersökningarna av det troliga gravfältet.

Hembygdsföreningen har i dessa frågor inget i sak att anmärka eller tillföra. Vi vill dock betona vikten av att områdets natur- och kulturvärden tillvaratas på bästa sätt oavsett vad området framöver kommer användas till samt skyddas även under en byggnationsfas.

#### Den pedagogiska verksamheten

Rimforsa skola har under lång tid profilerat sig mot utomhuspedagogik, vilket ligger väl i linje med ortens attraktivitet kopplat till natur- och friluftsliv. Denna attraktivitet är grundläggande för ortens identitet och har i såväl kommunala enkäter som på medborgarträffar varit bland det som skattats högst bland ortens invånare. Den har även uttryckts som en av de viktigaste anledningarna till att man väljer att flytta till Rimforsa.

I dagsläget har skolan mycket goda möjligheter att enkelt och med god kvalitet bedriva utomhuspedagogik i de varierade miljöer som erbjuds runt Björksund/Åsundahallen, strandpromenaden och Åsundabadet. Likaså erbjuder

samma områden goda möjligheter till varierade möjligheter för Idrott & hälsa, inte minst närheten till badet är en stor fördel som få skolor har. Området är även mycket viktigt för fritidshemmets verksamhet.

En placering på Hackelområdet skulle givetvis ge fördelar kopplat till bollsport och andra aktiviteter som kan bedrivas på öppna gräsytor. Om skolgården utformas med hänsyn till naturvärden kommer den få värden som nuvarande skolgård till stor del saknar i form av träd och naturlig växtlighet. Men ytan för skolgården är i minsta laget (riktlinjerna om friyta om 30 m<sup>2</sup>/elev nås inte utan landar på 26 m<sup>2</sup>). Det kan därför antas att skolgården kommer bli väldigt hårt nyttjad och erbjuda begränsande möjligheter till reell undervisning. Omgivningarna erbjuder heller inte lämpliga miljöer för undervisning. Småbåtshamnen skulle förvisso kunna nyttjas till vissa uppgifter, men är en påverkad och icke naturlig miljö som dessutom kan utgöra en säkerhetsrisk. Platsen är olämplig för bad och vattenlek. Gräsytor på bollplanerna är extremt biologiskt artfattiga och saknar dessutom möjlighet till skugga, vind- eller regnskydd när vädret så kräver. I övrigt består Hackelhalvön av odlad mark, bostadstomter eller verksamhetsområde för lantbruk som skolan inte har tillgång till.

Detta är frågor och aspekter som inte behandlas i planhandlingarna eller genomförda utredningar. Det är en brist som gör att alternativen inte är fullt jämförbara. Hembygdsföreningen ser en risk med att framtidens Rimforsabarn får en sämre anknytning till, och kunskap om, naturen och sin hembygd om skolan placeras på Hackel.

Hembygdsföreningen uppmanar kommunen att utreda och belysa dessa aspekter närmare innan slutlig ställning tas ifråga om skolans placering.

#### Hälsa och säkerhet

Det är av högsta vikt att säkerheten för barnen kan hållas hög i skolmiljön såväl som längs skolvägen. Trafikmiljön i Rimforsa har redan idag stora brister och det påverkar såväl barn som övriga invånare. Kommunen har låtit göra en trafikutredning som i sig får anses hålla hög kvalitet. Dess slutsats är att trafikflödena kommer fungera och trafiksäkerheten kan hålla den nivå som krävs. Det som saknas i den är den lokala kunskapen och upplevelsen av trafikmiljön som vi härmed vill försöka bidra med.

Det bör observeras att trafikutredningen är gjord INNAN det nya övergångsstället över Ulrikavägen kom till stånd sommaren 2020. Övergångsstället har gjort passagen av Ulrikavägen säkrare men har också medfört en annan trafikrytm. Numera stannar ju många bilar upp för att släppa över gående och cyklister, detta gör att trafiksituationen inte är densamma som den beräkningarna utgår ifrån. Även om övergångsstället är bra och mycket välkommet duger det inte för en blivande skolväg. Det behöver i så fall uppgraderas till ett upphöjt belyst övergångsställe och cykelöverfart med väjningsplikt. Vidare behöver hastigheten på Ulrikavägen sänkas till 30 km/h (enligt nytaget beslut avser kommunen sänka hastigheten till 40 km/h från dagens 50 km/h).

Vid utfart från Smedjeviksvägen är det idag dold sikt in mot centrum pga nivåskillnad, vägkröken och några träd. Det är svårt att se bilar som kommer från centrum mot rondellen. Vidare är det även skymd sikt mot rondellen (tallbuskar och jordvall) varför bilarna som kommer från rondellen och svänger in mot Rimforsa centrum också är svåra att upptäcka. De håller även ofta hög hastighet. Kommer man från Industrivägen mot Ulrikavägen är de ännu svårare att upptäcka. Under högtrafik är det stundvis redan idag svårt att ta sig över korsningen, särskilt om man behöver göra vänstersväng.

Hembygdsföreningen anser att trafikutredningen behöver kompletteras med beräkningar som inkluderar det nyttillkomna övergångsstället, vidare med platsstudier under högtrafik och mörker för att i praktiken uppleva ovan nämnda problem. Hembygdsföreningen förutsätter att kommunen därefter tar hänsyn till detta och ser till att trafikmiljön blir riktigt säker och praktisk för alla om skolan flyttas till Hackel.

Närheten till Stångådalsbanan utgör också en säkerhetsrisk även om de säkerhetshöjande åtgärder som föreslås i planen genomförs. Är man beredd att ständigt ligga i riskzonen för hälsoskadligt/störande buller, barn/bollar på spåret och olyckor? Skolans placering nära järnvägen skulle på sikt kunna utgöra ett hinder för ökad trafik eller godstransporter (ex farligt gods), vilket i sig hindrar en utveckling av hållbara transporter.

Hembygdsföreningen anser att kommunen noga bör överväga om det verkligen är strategiskt att placera en skola så nära en järnväg.

Vi är insatta i tidigare verksamheter på platsen och medvetna om att farliga ämnen hanterats där, men att den förorenade marken till stor del sanerats. Vi tycker dock avsnittet om föroreningar är otydligt och önskar att kommunen på ett tydligare sätt förklarar nuläget samt hur man avser förhindra hälsorisker i en omdaning av området. Hembygdsföreningen betonar vikten av att det inte får finnas några som helst risker för skolelever eller andra att nyttja området framöver.

#### Kostnads kalkyler

I lokaliseringsutredningen saknas reella kostnadsjämförelser. De ekonomiska aspekterna kan vara nog så alternativskiljande. I detaljplanen ges utrymme för ytterligare en idrottshall på Hackel (vi tolkar det som ett komplement till Hackelhallen eftersom den inte är byggd eller anpassad för skolidrott). Denna aspekt lyfts inte i lokaliseringsutredningen vilket är en brist som gör att alternativen inte rättvist kan jämföras.

Hembygdsföreningen ber kommunen närmare förklara hur de tänker kring skolans nyttjande av Hackelhallen, behov av ytterligare hall samt komplettera med kostnads kalkyler för de olika alternativen i lokaliseringsutredningen.

#### Övrigt

Tjärstad hembygdsförening framförde i processen kring FÖP Rimforsa inga synpunkter mot kommunens intention att nyttja området på Hackel 9:5 mfl för

bostäder i flerbostadshus samt barnomsorg. Vi står fast vid det och hoppas att området kommer till god och ändamålsenligt användning för Rimforsas och invånarnas bästa.

### **5.13.2 Kommentar**

I Kinda kommun anordnas regelbundet politiska medborgarträffar, dessa är inte kopplade till detaljplaneprocesser.

Representanter från bildningsförvaltningen har deltagit i planprocessen och fört dialogen med personalen på Rimforsa skola. Nuvarande elever har tillsammans med sina lärare diskuterat kring vad som gör en skola bra och har fått rita och skriva egna förslag. Förslagen blir ett inspirationsunderlag inför framtida projektering och utformningen av skola och skolgården efter antagen detaljplan.

Kommunen avser att, i dialog med berörda föreningar och skolans personal, komplettera Hackelhallen med den utrustning som krävs för skolidrottsverksamheten. Planbeskrivningen har kompletterats med information om detta.

Planbeskrivningen har kompletterats med text om kommunens ambition att bevara befintlig växtlighet, som inte erhåller skydd i detaljplan, för att nyttja som positivt inslag för den framtida skolgården i den mån det är möjligt. Rimforsa är en relativt liten ort och det finns goda möjligheter för verksamheten att, utöver intilliggande ytor vid Hackel 9:5, ta sig till andra delar av orten för tillgång till ytterligare naturområden.

Delen i planbeskrivningen om tidigare förorenad mark har utvecklats och förtydligats.

Se *6.2 Trafiksituation* för information och svar kring trafik. En riskutredning baserat på närheten till Stångådalsbanan och eventuell framtida transport av farligt är framtagen under detaljplanearbetet och finns att läsa om i samrådshandlingarna.

För information och svar om lokalisering av skola, se *6.1 Lokalisering av skola*.

Övriga synpunkter noteras.

## **5.14 Miljöpartiet i Kinda**

### **5.14.1 Yttrande**

Den 1 januari blev Barnkonventionen svensk lag. Denna lag slår fast att "Vid alla åtgärder som berör barn, vare sig de vidtas av offentliga eller privata sociala välfärdsinstitutioner, domstolar, administrativa myndigheter eller lagstiftande organ, ska i första hand beaktas vad som bedöms vara barnets bästa." (§3). Enligt utredningsunderlaget så anses grundskola på Hackel 9:5 vara det alternativ som är mest lämpligt ur ett ekonomiskt och socialt samhällsbyggnadsperspektiv. Miljöpartiet i Kinda anser att det viktigaste perspektivet är barnets bästa.

Barnkonventionen slår också fast att "Konventionsstaterna åtar sig att tillförsäkra barnet sådant skydd och sådan omvårdnad som behövs för dess välfärd". Järnvägsövergången innebär en risk för olyckor – även om staket byggs, då det kan klippas upp. Även närheten till hamnen är en risk då små barn sällan är simkunniga men gärna dras till vatten.

Förutom detta så innehåller planen inte något om miljö och hållbarhet, trots att kommunen beslutat att Agenda 2030 ska följas. Det är rimligt att anta att Rimforsa kommer att växa i framtiden och tomten Hackel 9:5 är mindre än den nuvarande. I värsta fall innebär det att fler byggen behöver utföras kort efter att den nya skolan är på plats, vilket blir dyrt. Bland annat eftersom enheter som ligger nära varandra kan samordna personalresurserna. På nuvarande plats kan Åsundavallen användas både under själva bygget men också för att utöka vid behov.

Placeringen på Hackel 9:5 skulle innebära att många kommer att skjutsa barnen till skolan. Detta av säkerhetsskäl (otrygg skolväg med farliga korsningar). Det finns även risk för köer i rondellen vid övergångsstället. All denna bilåkning sker idag med främst bensindrivna bilar, vilket är ohållbart ur miljösynpunkt. Kinda kommun har ett ansvar för att bygga så att medborgarna kan gå och cykla i stor utsträckning. Detta är en förutsättning för en hållbar utveckling kopplat både till elevernas hälsa och klimat och miljö.

Angående hälsa så är denna plan negativ för Hackelhallen och idrotten som inte kan utvecklas med fler planer, idrottsoval etc i framtiden. Detta eftersom man då är begränsad p.g.a. av den föreslagna nya vägen. Denna ska öka trafiksäkerheten men det är väldigt många barn och ungdomar som rör sig i området. Dessutom så skulle utveckling av en skola på Hackel ommöjliggöra en idrottsoval där gräsplanen nu ligger. Friidrott måste kunna erbjudas i ett samhälle som Rimforsa som planeras växa allt mer. Idrott är viktigt för hälsan (både den fysiska och den psykiska) samt sysselsättning för ffa unga.

Miljöpartiet vill att kommunen istället gör en plan för att bygga skola på den befintliga platsen, mitt i Rimforsa.

#### **5.14.2 Kommentar**

Området för båthamnen är inte tänkt som en del av skolområdet. Under skoltid ska elever vistas inom skolområdet eller ledsagas av skolans personal vid aktiviteter utanför området.

En undersökning har gjorts i samband med detaljplanearbetet som visar att detaljplaneförslaget inte kan antas ge upphov till en betydande miljöpåverkan, se planhandlingen Undersökning om betydande miljöpåverkan (2020-10-23).

Detaljplaneförslaget bedöms inte förhindra kommunens tänkta användning och utveckling av aktivitetsområdet.

Representanter från bildningsförvaltningen har deltagit i planprocessen och fört dialogen med personalen på Rimforsa skola. Nuvarande elever har tillsammans med

sina lärare diskuterat kring vad som gör en skola bra och har fått rita och skriva egna förslag. Förslagen blir ett inspirationsunderlag inför framtida projektering och utformningen av skola och skolgården efter antagen detaljplan.

För information och svar om lokalisering av skola, se *6.1 Lokalisering av skola*.

För information och svar om den fördjupade översiktsplanen för Rimforsa och detaljplaneprocessen, se *6.2 FÖP Rimforsa och detaljplaneprocessen*.

För information och svar om trafiksituationen, se *6.3 Trafiksituation*.

Övriga synpunkter noteras.

## **5.15 Synpunktsförfattare 1 & 2**

### **5.15.1 Yttrande**

Vi ställer oss positiva till att etablera en modern skolverksamhet i enlighet med detaljplanens förslag med närheten till aktivitetsområde i form av Hackelhallen och fotbollsplaner och är övertygade om att detta kommer att attrahera familjer att stanna samt flytta in till Rimforsa, en investering som långsiktigt kommer att vara Rimforsa till gagn under lång tid framöver. Vi vill däremot under inga omständigheter att byggnader på området Hackel 9:5 m.fl. byggs med en höjd som innebär insyn till vår fastighet Rimforsa 1:41.

Vi ställer oss inte positiva till en etablering av bostäder på området utan ser att bostadsutveckling primärt ska ske centralt i Rimforsa. En förtätning av Rimforsa gällande bostäder ser vi på ett bättre sätt bidrar till en positiv tillväxt av samhället och ökar attraktionskraften för Rimforsa som bostadsort.

Gällande anslutning för fotgängare och cyklister från Rimforsa centrum till Hackel 9:5 området, här hade vi hellre sett en tunnel där befintlig övergång till området finns idag, detta för att naturligt kunna sammankoppla centrum av Rimforsa till den nya centrum-punkten i form av skolverksamheten. Om det inte är genomförbart är det av extra vikt att staket/plank sätts upp mot järnvägen genom hela riskområdet som sträcker sig från bron vid Ulrikavägen och hela vägen till sjön Järnlunden för att förhindra skolbarn från att hitta obevakade alternativa vägar över järnvägsspåret.

Våra önskemål/krav gällande detaljplan;

- Vi förutsätter att staket/plank sätts upp på båda sidor om banvallen med god marginal åt båda hållen från befintlig järnvägsövergång oavsett om övergången stängs eller förändras på något annat sätt för att undvika att barn och vilda djur etablerar nya farliga smitvägar över spåret. Staket/plank behöver sättas upp från bron vid Ulrikavägen till bron vid Järnlunden, att staket/plank under inga omständigheter avslutas utmed sträckningen mot vår fastighet Rimforsa 1:41.
- Att byggnader på Hackel 9:5 m.fl. inte byggs med en höjd som innebär insyn över vår fastighet Rimforsa 1:41.



- Att fastigheten Hackel 9:5 m.fl. upprättar ett staket/plank mot vår fastighet Rimforsa 1:41 samt mot övriga grannfastigheter för att undvika att skolbarn uppehåller sig på våra fastigheter med riskerna det medför mht sjön Järnlunden.

### 5.15.2 Kommentar

Se 6.3.2 Järnväg för information kring stängsel längs järnvägen.

Planbeskrivningen har kompletterats och förtydligats kring framtida byggnadshöjd. En byggnad placerad nära fastighetsgränsen mellan Hackel 9:5 och Rimforsa 1:41 får bli ungefär 12 meter hög vilket i praktiken möjliggör ungefär tre våningar. Hur byggnader utformas med avseende på fönster och öppningar regleras inte av detaljplaneförslaget. Detaljplaneförslaget kan medföra viss insyn till grannfastigheter men bedöms inte utgöra en betydande olägenhet med hänsyn till de tider som skolverksamhet normalt äger rum.

I samband med den framtida exploateringen avser kommunen att föra dialog med berörda fastighetsägare. Dialogen kommer ta upp frågor som staket och stängsling.

Övriga synpunkter noteras.

## 5.16 Synpunktsförfattare 3-5

### 5.16.1 Yttrande

Synpunktsförfattare 3-5 är positiva till lokaliseringalternativ av skola inom aktuellt område. Placering av närheten till aktivitetsområde med Hackelhallen och fotbollsplaner är ett extra plus ur skolperspektiv. Att området stärks som ett område för barn och unga blir en stor tillgång för Rimforsa samhälle. Förslaget har betydligt större fördelar gentemot den Fördjupade översiktsplanen för Rimforsa (2019).

#### Föreslagna förändringar i samrådshandling

Förslaget att möjliggöra upp till fem våningar anser vi inte relevant. Rimforsa är och kommer inte att få någon karaktär av storstadsmodell under kommande år. Fördelen med Rimforsa är villasamhälle med trädgårdar och befintliga flerbostadshus med max 3 våningar. Ett krav är därför att skolan anpassas efter nuvarande karaktär i samhället. Området har tillräcklig byggnadsyta för dess ändamål om en skola för 420 elever. Vi emotser en granskningshandling av lokalisering av ny skola.

#### Närområdets innehåll

Närheten till vatten har alltid en stor dragningskraft för barn och ungdomar. Hackel 9:3 nyttjas i dagsläget ej som permanentbostad, vilket innebär att stora delar av året finns endast sporadisk tillsyn av fastigheten. Samma gäller dock även permanent boende Hackel 9:2 under arbetstid. Ett krav är därför att området mot fastigheterna inhängas med staket vid uppförande av skola. Staketet bör vara rejält och ca 2 meter högt. Samråd avseende utformning förutsätter vi kan ske mellan kommunen och oss tre fastighetsägare.

### Gator och trafik

Att anlägga en ny väg till våra fastigheter (figur 18) har vi inget att invända mot.

#### **5.16.2 Kommentar**

I samband med den framtida exploateringen avser kommunen att föra dialog med berörda fastighetsägare. Dialogen kommer ta upp frågor som staket och stängsling.

Planbeskrivningen har kompletterats och förtydligats kring framtida byggnadshöjd.

Övriga synpunkter noteras.

### **5.17 Synpunktsförfattare 6**

#### **5.17.1 Yttrande**

Planerna på att bygga en ny skola på Hackelområdet anser jag vara att gå över ån efter vatten.

Jag, och många Rimforsabor med mig, anser att det mest praktiska och kostnadseffektiva förslaget är att bygga en ny skola på Åsundavallen och behålla den gamla fina tegelbyggnaden.

Här finns närhet till Åsundahallen, badet, gamla campingområdet mm. Skolan ligger dessutom centralt placerad och i ett lugnt och relativt bilfritt område.

Att låta skolbarnen passera Ulrikavägens övergångsställe vid Hagströms är en trafikfara som bör undvikas. Detta är en av Rimforsas mest trafikerade vägar. Dessutom tillkommer ju onödiga kostnader för markarbete, vägar osv. som vi skattebetalare tvingas betala i onödan.

Argumentet att man inte behöver störa verksamheten i den befintliga skolan under byggnationen, om man bygger vid Hackel, håller inte heller. Om byggnationen sker på Åsundavallen så är ju denna arbetsplats lätt att stängsla in och behöver inte inkräkta på så stor del av skolområdet.

#### **5.17.2 Kommentar**

För information och svar om lokalisering av skola, se *6.1 Lokalisering av skola*.

För information och svar kring trafiksituationen vid Ulrikavägen, se *6.3.1 Ulrikavägen*.

Övriga synpunkter noteras.

### **5.18 Synpunktsförfattare 7**

#### **5.18.1 Yttrande**

Efter genomfört samråd med engagerade invånare i Rimforsa antog Kinda kommunfullmäktige fördjupad översiktsplan för Rimforsa tätort under våren 2019. I planen angavs bland annat att i ett förslag till kommunfullmäktige föreslås att skolans om- och nybyggnation ska ske inom befintliga skolgårdstomten. Under hösta samma år fick allmänheten genom media kännedom om att mark förvärvats

för att istället uppföra en ny skola på den gamla fabrikstomten inte långt från Hackelhallen.

Den befintliga skolgårdstomten är centralt belägen inom tätorten med god åtkomst från samtliga bostadsområden i Rimforsa och är med sin närhet till Åsundahallen, Åsundabadet och grönområdet vid den tidigare campingplatsen pedagogiskt lämplig som skolmiljö och på så sätt överlägset området för den planerade Hackelskolan.

Den befintliga skoltomten har en total markyta för byggnader och friyta om cirka 18 000 kvm. Tomten på Hackelområdet möjliggör en skoltomt för byggnader och friyta om tillsammans 15 200 kvm. Tomtytan för den planerad Hackelskolan är alltså nästan 3 000 kvm mindre än den befintliga skoltomten. Dessutom har delar av den blivande skolgården i vart fall varit förgiftat av arsenik och dioxin. Även om godkända restvärden efter sanering skulle ha uppnåtts är där ändå ingen trevlig lek- och rastplats för barn.

Planerad Hackelskola kommer att ligga avskilt från bostadsbebyggelse innebärande att den absoluta merparten av eleverna kommer att behöva skjutas till och från skolan vilken dessutom åtkomstmässigt ligger på fel sida om den angränsande järnvägen. Trafiksituationen är besvärande då avfart till skolan under alla förhållande måste ske där det redan är som trafiktätast i samhället. Järnvägen utgör såväl en störning i undervisningen som en fara för eleverna.

Av kommunens planbeskrivning framgår att den högsta exploateringen för Hackelskolans tomt är 3 500 kvm byggnadsyta, därutöver åtgår i vart fall cirka 1 000 kvm för transporter, lastning och dylikt. Härefter återstår sicks 10 700 kvm som friyta för eleverna. Skolan planeras för 420 elever vilket möjliggör knappt 25,5 kvm friyta per elev. Boverkets rekommendation för friyta per elev i grundskolan är 30 kvm per elev. Skolan planeras för 420 elever och redan innan ny skola tagits i bruk är friytan för planerat nytt skolområde för litet om Boverkets rekommendationer ska efterföljas. De närbelägna fotbollsplanerna ersätter inte eller på annat sätt kompenserar bristen på friyta då sådan ska kunna nås på raster och annat utan särskilt löfte från eller speciell extra tillsyn av personal.

Ännu har inte några skäl från kommunens företrädare framförts utifrån elevers, skolpersonals eller övriga Rimforsabors utgångspunkt varför det skulle vara fördelaktigt med en skola på just Hackeltomten.

Vad är bra med en skola på Hackeltomten? Vad vinner elever och skolpersonal på att skolan ligger just där och vad är det mest positiva med just den placeringen? Dessa viktiga frågor synes helt bortglömda och kräver en särskild analys.

Kommunen har avsatt 183 miljoner kronor för nybyggnaden. En av de mest kostsamma investeringarna någonsin inom Kinda kommun. Räcker beloppet? Hur och med vad är det kalkylerat? Vad är alternativkostnaden för om- och tillbyggnad på befintlig tomt med eventuellt någon mark av Åsundavallen?

Politikerna har fastnat i den förutfattade meningen att bebyggelse på Åsundavallen för bostäder är det mest viktiga för Rimforsa samhälle och att för dettas genomförande krävs att den befintliga skolan flyttas. Inget kan vara mer felaktigt. Se vad som byggs i och kring Rimforsa. Om det behöver tas i anspråk något av Åsundavallens mark som tomt för skolans utbyggnad är detta fullt möjligt då det fortfarande går att bygga på del av Åsundavallen. Det är inte ens säkert att någon och i vart fall inte stor del av Åsundavallen behöver ianspråktagas. Man bör kunna samsas och hitta en för de båda intressena godtagbar markfördelning.

Minns Hallandsåsens miljö-, kostnads- och prestigeskandal där politikernas oförmåga att kunna ändra sig medförde ett kritikerrisat genomförande efter mer än 20 år efter byggstart och mer än 10 ggr dyrare än budgeterat och då var ändå fråga om miljarder.

Vi behöver inget Hallandsåsen i Kinda. Undersök, utvärdera och lyssna till medborgarna.

Samråd under tid för pandemirestriktioner och kommande jul- och nyårshelg är för detta fall man verkligen önskar lyssna till medborgarnas synpunkter inte särdeles lyckat och sådan handläggning utgör ett hot mot förtroendet för politiken och på sikt även mot demokratin.

Samrådstiden är illa vald och bör utsträckas.

### **5.18.2 Kommentar**

För information och svar om lokalisering av skola, se *6.1 Lokalisering av skola*.

Delen i planbeskrivningen om tidigare förorenad mark har utvecklats och förtydligats.

För detta detaljplaneprojekt ska ett samråd enligt plan och bygglagen pågå i minst tre veckor. På grund av rådande pandemi och storhelger bestämdes samrådstiden till sju veckor. Samhällsbyggnadsnämnden beslutade 15 december 2020 (§ 227) att inte förlänga samrådstiden ytterligare.

Övriga synpunkter noteras.

## **5.19 Synpunktsförfattare 8-11**

### **5.19.1 Yttrande**

Detaljplanen grundar sig på Utredningsunderlag Lokalisering av ny grundskola i Rimforsa.

Där står följande slutsats:

”Sammantaget bedöms en ny grundskola på Hackel 9:5 som det alternativ som är mest lämpligt ur både ett ekonomiskt och socialt samhällsbyggnadsperspektiv.”

Ekonomi finns inte med bland utredningens bedömningskriterier och vad som innefattas i ett socialt samhällsbyggnadsperspektiv framgår inte.

Utredningens ambition att ta fram mest lämpliga område för en ny skola kan ifrågasättas när man flera gånger hänvisar till att Åsundavallen är tänkt för

bostäder. Varför finns inte alternativet att bygga på nuvarande skolområde och del av Åsundavallen med som ett tänkbart förslag till placering?

#### Trafiksituationen:

- Det finns endast en tillfartsväg från korsningen Ulrikavägen – Industrivägen för alla bilar, bussar, lastbilar, gående och cyklande elever. ”...antalet fordonsresor till och från skolan kan uppgå till omkring 1000 resor/dygn” enligt trafikutredningen från TYRÉNS. Förutom all nuvarande trafik som uppgår till över 4000 fordon/dygn enligt trafikverket 2016. Det blir en uppenbar trafikfara för eleverna som måste passera korsningen två gånger varje dag.
- Järnvägen skär av skolan från samhället, utgör en säkerhetsrisk och ett störningsmoment.
- För att klara transporter till skolan föreslås en ny väg väster om Hackelhallen. Den ska vara 7 m bred och dimensioneras för tyngre fordon. Hur många p-platser för Hackelhallen försvinner, är det lämpligt med en väg så nära hallen, hur kommer det att se ut och hur mycket kommer det att kosta?

#### Miljö:

- Närhet till naturområde och åtkomlig sjöstrand för utomhuspedagogik, naturstudier, lek och bad saknas. Jämför med tillgång till Björksund, Strandpromenaden och Åsundabadet vid nuvarande läge.
- Hackelområdet är för litet (15.000 m<sup>2</sup>) enligt Boverkets rekommendationer för skolgård (30 m<sup>2</sup>/elev). Det innebär att man måste göra skolbyggnader i minst 2-3 våningar och använda Hackelplanerna som komplement till skolgården. Elever på låg- och mellanstadiet behöver klassrum med egen ingång och kapprum, inte trappor och korridorer och en rejäl skolgård för lek och rörelse.
- I underlagets slutsats står att på fastigheten Hackel 9:5 har verksamheten möjlighet att utvecklas i framtiden. Hur då? Området är ju redan för litet.

#### Social hållbarhet:

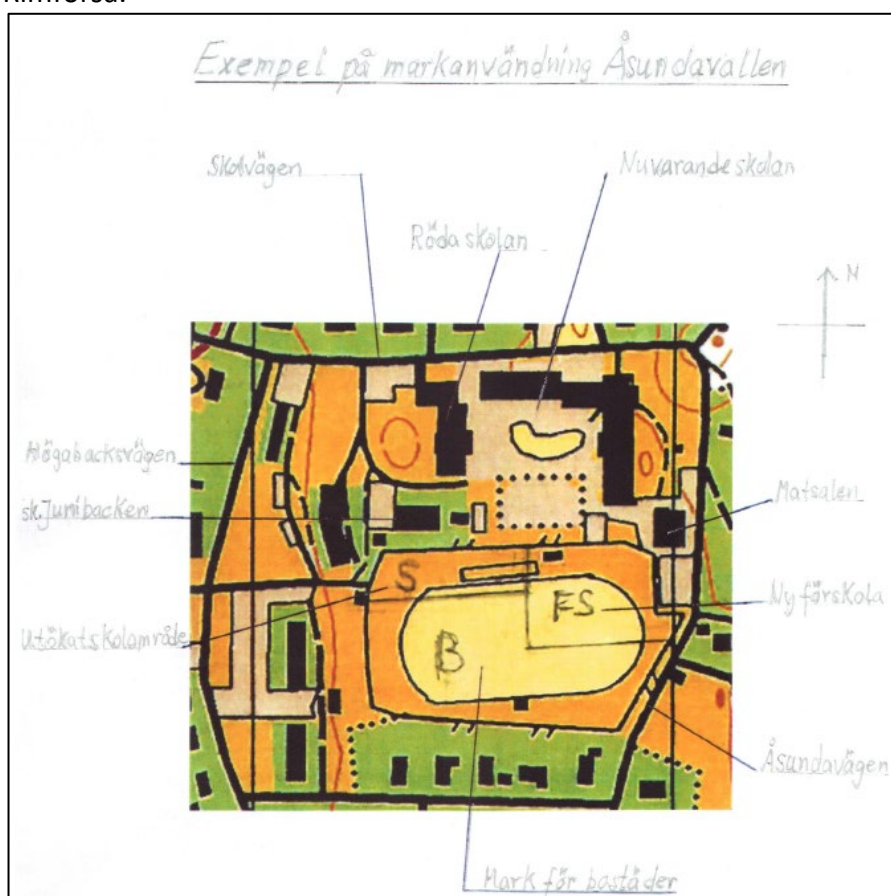
- Det betyder mycket att barn och vuxna möter varandra i samhället. Det är aldrig bra med segregation. Hackelskolan blir en isolerad ö. Rimforsa skolas nuvarande läge är inne i samhället.

#### Kostnader:

- Totalkostnaden för att anlägga skola på Hackelområdet är troligtvis en bra bit högre än att använda nuvarande läge. Även tillfartsvägar och säkerhetsåtgärder mot järnvägen måste räknas in. Beräknade totalkostnaden för båda alternativen måste redovisas.
- Hackelhallen är en bollspelshall och måste utrustas med fast och lös inredning för skolidrott. Åsundahallen är en utmärkt hall för skolidrott.

#### Alternativ:

- Om man använder ca. 40 % (6.400 m<sup>2</sup>) av Åsundavallens 16.000 m<sup>2</sup> till ny förskola och utökad skolgård finns det fortfarande plats för bostäder på Åsundavallen (9.600 m<sup>2</sup>). Se bifogad karta.
- Störningar under byggprocessen och behov av ersättningslokaler under byggtiden vid nuvarande placering kan minskas, om man först bygger en ny förskola på del av Åsundavallen, river Junibacken och bygger nya skollokaler där och på del av Åsundavallen. Sedan rivs "Röda Skolan" och ny matsal byggs där.
- Hackelområdet är tänkt och lämpat för bostäder enligt Översiktsplan för Rimforsa.



Figur 2. Bifogad karta.

### 5.19.2 Kommentar

För information och svar om lokalisering av skola, se 6.1 Lokalisering av skola.

Planbeskrivningen och plankartan har uppdaterats med hänsyn till den nya tillfartsvägens anslutning vid befintlig parkering vid Hackelhallen. Se avsnittet 6.3 Trafiksituation för ytterligare information kring trafik.

Kommunen avser att, i dialog med berörda föreningar och skolans personal, komplettera Hackelhallen med den utrustning som krävs för skolidrottsverksamheten. Planbeskrivningen har kompletterats med information om detta.

Övriga synpunkter noteras.

## **5.20 Synpunktsförfattare 12**

Se Synpunktsförfattare 8-11 samt nedan.

### **5.20.1 Yttrande**

Samrådsförslaget att bygga en ny skola för årskurs F-6 på Hackel 9:5 väcker en rad frågor.

Rimforsa skola ligger på en bra plats nära centrum av Rimforsa samhälle. Vilken är den huvudsakliga orsaken till att man börjat söka efter en alternativ plats?

Det känns naturligt att en skola för barn årskurs F-6 ska ha högsta prioritet i ett samhälle. Man utgår alltså från barnens behov, och övriga önskemål får komma i andra hand.

Förändring har gjorts i detaljplaneförslaget, men denna avvikelse bedöms inte vara så stor att den på något vis motsäger den fördjupade översiktsplanen.

Hur stor måste en avvikelse vara för att man kan anse att den strider mot den detaljplan som tagits?

Skola F-6 är de viktigaste verksamheterna i Rimforsa. När är det befogat att en avvikelse från ursprunglig detaljplan får diskuteras av de boende i Rimforsa?

Jag vill se en tydlig jämförelse av samtliga kostnader för att bygga om och till skolan på nuvarande plats samt på en del av Åsundavallen, och samtliga kostnader för att bygga en ny skola på hackelområdet. Där ska då tas med samtliga kostnader för tillfartsvägar och säkerhetsåtgärder gällande trafiksituationen.

### **5.20.2 Kommentar**

För information och svar om lokalisering av skola, se *6.1 Lokalisering av skola*.

För information och svar om den fördjupade översiktsplanen för Rimforsa och detaljplaneprocessen, se *6.2 FÖP Rimforsa och detaljplaneprocessen*.

För information och svar om trafiksituationen, se *6.3 Trafiksituation*.

Övriga synpunkter noteras.

## **5.21 Synpunktsförfattare 13**

### **5.21.1 Yttrande**

Tänk klokare när det gäller ny skola och fler bostäder i Rimforsa! Hackel är helt förkastligt för en skola med yngre barn (läs alla kommentarer på 'skriv under Rimforsa!') men utmärkt för bostäder. Jämför dessutom kostnader mellan det tidigare förslaget om att bygga till den befintliga skolan och att bygga på Hackel (inkl. rusta upp sporthallen, bygga bort trafikfaror, handikappanpassa...)

Vill veta vilket/vilka partier som motarbetar förslaget om skola på Hackel!

### 5.21.2 Kommentar

Kommunfullmäktige i Kinda kommun beslutade i december 2019 att i detaljplan pröva lämpligheten för en skola på Hackel 9:5. Miljöpartiet i Kinda reserverade sig i mot beslutet.

För information och svar om lokalisering av skola, se *6.1 Lokalisering av skola*.

För information och svar om trafiksituationen, se *6.3 Trafiksituation*.

Övriga synpunkter noteras.

## 5.22 Synpunktsförfattare 14

### 5.22.1 Yttrande

Först och främst vill jag säga att det är väldigt positivt att kommunen vill göra denna satsning i den norra kommundelen och att man bjuder in till en samrådsprocess. Kommunen tillhandahåller ett bra underlag men följande områden behöver utredas eller beskrivas mer utförligt.

#### 1. Säkerhet för trafik till och från skolan.

##### 1a. Vägpassage

I stort sett alla barn och anställda kommer att behöva korsa Rimforsas absolut mest trafikerade väg för att komma till skolan. För att detta ska kunna ske på ett säkert sätt så måste det ske planskilt från vägtrafiken och idag innehåller enligt vad jag har sett förslaget inte någon sådan lösning. Enligt politiker i Kinda som jag har talat med så är säkerheten något man kan lösa i efterhand. Som säkerhetsforskare kan jag säga att säkerheten alltid måste vara med från början. Således måste förslaget kompletteras med en lösning för hur gående och cyklister kan ta sig till och från skolan planskilt från trafiken.

##### 1b. Järnvägspassage

Enligt förslaget så kommer den övergång som idag finns över järnvägen stängas och ett staket på 100 meter ska förhindra barn och anställda att passera järnvägen. Erfarenheten visar att detta inte kommer att ske. Barnen kommer att korsa järnvägen ändå eftersom alternativet är att ta en omväg på flera hundra meter. Människan har alltid tagit den kortaste vägen och så kommer att ske även denna gång. Således måste kommunen komplettera förslaget med en ordentlig, planskild övergång över järnvägen. Det är naivt att tro att ett staket förhindrar passage och att inte lösa detta problem är detsamma som att Kindas politiker medvetet tar ett beslut där man säger att det är ok med barn som går över järnvägen.

#### 2. Tillgång till natur och friluftsliv

Med nuvarande placering av skolan har man tillgång till ett friluftsområde vid Björksund och Åsundabadet som frekvent utnyttjas av skolan och fritidsverksamheten. Hackel erbjuder inte samma tillgång till friluftsliv och det beskrivs inte i underlaget hur detta ska tillgodoses. Hur avser man till exempel att göra med simning, pulkaåkning eller friluftsliv i skolan. I en undersökning som



Friluftsförbundet har gjort under 2020 så uttalar sig många politiker om att man vill se mer friluftsliv i skolan. Instämmer Kindas politiker med detta så behöver underlaget kompletteras med information om hur man avser att lösa detta.

### 3. Biltrafik

I underlaget beskrivs förväntat trafikflöde som uppstår till följd placeringen på skolan på Hackelområdet. De beräkningar som har gjorts påvisar att trafikmängden kan hanteras utan egentliga problem och utan egentlig anpassning av vägnätet. Men erfarenheter baserat på den trafiksituation som uppstår när föräldrar skjutsar sina barn till och från träning i Hackelhallen indikerar att detta är felaktigt. Det blir ofta kö för trafik till och från området, trots att det då bara rör sig om ett tiotal fordon. Och då sker hämtning och lämning utanför rusningstid.

Då hämtning och lämning till skolan skulle ske under en betydligt mer koncentrerad period och samtidigt som barn och anställda ska gå eller cykla över vägen kommer med stor sannolikhet att medföra köer både till och från området. Och det behövs inte många bilar innan kön sträcker sig ut till rondellen i 34:an. Således måste förslaget kompletteras med en mer trovärdig trafikpassning innan en skola kan placeras på Hackel enligt förslag.

### 4. Totalekonomi

Enligt underlaget så lyfts totalekonomin för att bygga en ny skola på Hackel fram som en betydande faktor för valet av att placera skolan på Hackel. Men underlaget har flera brister varför den ekonomiska utredningen behöver kompletteras med följande information för att vara fullständig. Först därefter kan ett egentligt besluts fattas baserat på nödvändigt ekonomiskt underlag.

#### 4a. Planskild övergång över bilvägen

Detta är en nödvändighet för att gående och cyklister ska kunna ta sig till och från skolan på ett säkert sätt. Det är också nödvändigt för att få ett bra trafikflöde till och från skolan.

#### 4b. Planskild över eller undergång järnväg

100 meter staket kommer inte att hindra barnen att gå över järnvägen. Av säkerhetsskäl så måste detta problem lösas

#### 4c. Utred placering av en ny skola på Åsundavallen

Kommunen har inte utrett kostnaden för att placera en ny skola på Åsundavallen utan endast jämfört kostnaden för att bygga en ny på nuvarande plats samt en ny skola på Hackel. Kostnads kalkylen behöver kompletteras med alternativet att bygga en ny skola på den nuvarande fotbollsplanen då det torde vara allra billigast att bygga på en redan platt tomt.

Utöver dessa brister som finns i underlaget så tycker jag personligen att en central placeras skola är attraktivt för Rimforså. Närheten till bad, till pulkabacke på vintern och till de grönområden som finns runt skolan gör byn attraktiv för inflyttning. Att

bebygga detta område med bostäder minskar detta och är något som inte heller hanteras i underlaget. Man har heller inte gjort någon egentlig undersökning om vad Rimforsaborna anser i frågan vilket man borde inkludera i kommande beslutsunderlag. Detta är inte en fråga som kisaborna ska avgöra.

### 5.22.2 Kommentar

För information och svar om lokalisering av skola, se *6.1 Lokalisering av skola*.

För att öka trafiksäkerheten i området pågår arbete mellan kommunen och Trafikverket i syfte att stänga befintlig plankorsning vid järnvägen. Ytterligare trafiksäkerhetsåtgärder kan bli aktuella. Se *6.3 Trafiksituation* angående frågan kring trafik och trafiksäkerhet.

Övriga synpunkter noteras.

## 5.23 Synpunktsförfattare 15-16

### 5.23.1 Yttrande

Angående förslaget att bygga ny skola på Hackel, detta kan inte vara så genomtänkt. Visst är det bra att kommunen fått möjlighet att köpa denna mark men vem kom på att man skulle lägga nya skolan där?

Platsen ligger inte centralt som den gamla skolan gör vilket gör att alla barn får en lång och farlig väg att ta sig till och från skolan.

Rimforsa expanderar söder ut vilket gör att många barn får ännu längre väg till skolan.

Den enda infarten till skolan är ju via Hagströms och den korsningen är den mest trafikerade korsningen i samhället. Där passerar mycket tung trafik såsom bussarna ner till resecentrum samt många lastbilstransporter förutom all annan trafik.

Till den nuvarande skolan finns det flera alternativa vägar och man behöver inte trängas på samma väg in och ut som det blir på Hackel.

Trafiksituationen är redan problematisk, hur blir det då när alla föräldrar ska köra sina barn till och från skolan samt skolbussarna och skoltaxi bilarna som ska in och ut samma väg samtidigt.

För att inte tala om det otäcka övergångsstället där bilarna kommer väldigt fort både från rondellen och från samhället, det är också väldigt mörkt och mycket skydd sikt åt båda håll.

Ska de behöva hända något innan ni gör åt övergångsstället ??

Hur är tanken med övergångsställen nere vid T-korset mot Gamla Kalmarvägen ?? Där är det hopplöst att ta sig över och ni tror väl inte att folk går bort till "Melkers" övergångsställe ??

Hur har ni tänkt att barnen ska ta sig ner till Åsundahallen när de ska ha gympa, det är ju en jättelång väg att gå eller har ni tänkt att kommunen ska anordna taxi/buss så att de hinner komma ner och överhuvudtaget ha någon gymnastiklektion.

Eller tänker ni bygga om Hackelhallen för flera miljoner så att det kan bedrivas skolgymnastik där ?? Detta känns ju helt befängt när Åsundahallen nyligen renoverades och blev så bra.

Åsundahallens läge med Björksund och badet samt det stora grönområdet är en stor tillgång för skolan idag, på Hackel finns inget sådant.

Det verkar som att de som bestämt och tagit fram detta förslag för Hackel varken bor eller har barn som går i Rimforsa skola, för jag tror inte att någon Rimforsabo är så dum att man skulle ta fram ett så urbotat dumt förslag.

Varför har man inte gjort en omröstning i samhället var invånarna vill ha den nya skolan, innan man lägger ner för mycket arbete och pengar ??

Skolans nuvarande läge, centralt i samhället är bra då barnen kan ta sig dit själva på ett relativt tryggt sätt så varför inte använda Åsundavallen för att utveckla och bygga en ny skola där.

Riv matsalen, röda skolan samt Junibacken som ju redan är med i planen som var framtagen för att bygga om skolan, i planen förbättrades även trafiksituationen för skolområdet.

Hackelområdet är ju perfekt för bostäder t.ex. 55+ boende alt. äldreboende. Fantastiskt läge med närhet till vattnet.

**GÖR OM OCH GÖR RÄTT !!!!!!!**

### **5.23.2 Kommentar**

Nu gällande detaljplan (1958) för befintlig skoltomt medger inte förutsättningar för det utvecklingsbehov som skolverksamheten har identifierat finns. Någon ny antagen detaljplan för befintlig skoltomt finns inte. Se *6.1 Lokalisering av skola* för information kring lokalisering av skola.

Se *6.3 Trafiksituation* för information kring trafik.

Kommunen avser att, i dialog med berörda föreningar och skolans personal, komplettera Hackelhallen med den utrustning som krävs för skolidrottsverksamheten. Planbeskrivningen har kompletterats med information om detta.

Övriga synpunkter noteras.

## **5.24 Synpunktsförfattare 17**

### **5.24.1 Yttrande**

Den nuvarande skolans placering mitt i samhället, är de bästa läge man kan tänka sig. Det är inte många kommuner i Sverige, som har ett så utomordentligt läge för sin skolverksamhet. Ta vara på denna möjlighet och bygg om och bygg till den befintliga skolan istället för att bygga en ny skola på Hackel!

Detta talar för att bevara skolan, där den finns idag!

1. Omgivningarna vid nuvarande skola är oslagbara och är oerhört viktiga i undervisningen, för att nå de uppsatta målen i flera ämnen.

Här finns:

- områden för naturstudier där strand ingår
- pulkabacke vid Åsundabadet
- badstrand för bad och simträning

- Åsundahallen, en nyrenoverad och mycket väl fungerande idrottshall för skolidrott
  - gräsplan för uteaktiviteter
  - löprundor
  - centrala Rimforsa vid so-undervisning m.m
- Att nå dessa platser tar 5-10 minuter!!!
2. Vad finns vid Hackel?
    - Inga lämpliga naturområden där undervisning kan bedrivas
    - ingen åtkomst till strandområde
    - ingen idrottshall rustad för skolidrott
    - inga löprundor i terräng
  3. Trafiksituationen?

Att ens tänka tanken att lägga en skola mellan järnvägen, rv 23/34 och närliggande sjö är ofattbart. Jag trodde att vi i Kinda kommun var eniga om, att ge de bästa förutsättningarna till våra barn och satsa på det uppåtväxande släktet. Området vid Hackel är som en isolerad ö i utkanten av samhället, dit det är omöjligt att hitta en säker skolväg. Detta kommer att medföra:

    - stor fara för eleverna att ta sig till skolan på egen hand
    - ökad biltrafik när föräldrar måste skjutsa sina barn
    - miljöpåverkan med förorenad luft och buller
    - längre skolväg för en stor andel av skolans elever
  4. Kostnad?
    - Har svårt att tro att det skulle vara billigare att bygga en ny skola vid Hackel än att bygga om och bygga nytt vid nuvarande skola. Detta vill jag få redovisat för mig, klar och tydligt!
    - En ytterligare kostnad som jag befärar är skadegörelse av byggnader och skolgård om det byggs en skola vid Hackel, på ett isolerat område utan insyn! Skolan ska ligga centralt där bebyggelsen finns!
  5. Miljö?
    - Hur har provtagning och sanering utförts på det aktuella området?
    - Det är av största vikt att våra barn får förutsättningarna att vistas på mark som ej är förorenad!

Jag kan inte se en enda fördel med att bygga en skola på Hackel!

Till er som fått ansvaret att ta detta stora och viktiga beslut:

- Lyssna till Rimforsabornas och övriga kommuninvånarens åsikter (namninsamling, insändare och kommentarer)
- Låt Kinda kommun bli en kommun, nu och i framtiden, där demokratin får råda!

#### **5.24.2 Kommentar:**

För information och svar om lokalisering av skola, se *6.1 Lokalisering av skola*.

För information och svar om den fördjupade översiktsplanen för Rimforsa och detaljplaneprocessen, se *6.2 FÖP Rimforsa och detaljplaneprocessen*.

För information och svar om trafiksituationen, se *6.3 Trafiksituation*.

Kommunen avser att, i dialog med berörda föreningar och skolans personal, komplettera Hackelhallen med den utrustning som krävs för skolidrottsverksamheten. Dialogen avses även beröra frågor om staket och stängsling. Planbeskrivningen har kompletterats med information om detta.

Planbeskrivningen har kompletterats med text om kommunens ambition att bevara befintlig växtlighet, som inte erhåller skydd i detaljplan, för att nyttja som positivt inslag för den framtida skolgården i den mån det är möjligt. Rimforsa är en relativt liten ort och det finns goda möjligheter för verksamheten att, utöver intilliggande ytor vid Hackel 9:5, ta sig till andra delar av orten för tillgång till ytterligare naturområden.

Delen i planbeskrivningen om tidigare förorenad mark har utvecklats och förtydligats.

Övriga synpunkter noteras.

## **5.25 Synpunktsförfattare 18**

### **5.25.1 Yttrande**

För det första är jag positiv till att man inser att befintlig skola är både sliten, trång och inte helt ändamålsenligt. Positivt att man tänker på friyta och bygger för ett växande samhälle. 420 barn tycker jag då låter lite, det är 7 årskullar barn (fsk-åk 6) som ska vara på skolan och redan idag har vi årskullar som är på 60 barn. Ny skolan tillåter alltså 60 barn per årskurs och det finns redan idag.

När det gäller den lokaliseringsutredning som är med i samrådsmaterialet är jag mycket skeptisk till hur detta tagits fram. Många punkter är tveksamma.

För det förta verkar det vara framtaget som ett internt dokument på samhällsbyggnadsförvaltningen, ingen tjänsteperson från skolförvaltningen verkar deltagit!

1. Lokaliseringsutredningen är inte opartiskt gjord och inte alls i samråd med medborgarna i Rimforsa. Vi får följa ärendet i media att befintlig skola ska renoveras och byggas om och sedan helt plötsligt läsa att man köpt in mark där det ska byggas en skola. Innebär detta att lokaliseringsutredningen redan då hade bestämt att Hackel var bästa platsen? Var är dialogen med medborgarna? Detta känns mycket bakvänt eftersom man i samma utredning konstaterar att Hackel är bäst bland annat pga att man äger den själv.
2. Jag hade önskat ett omtag, det är fortfarande många frågetecken som måste rätas ut. Skola på Hackel strider mot FÖP men det verkar inte vara något bekymmer i utredningen eftersom man kan läsa att man med detta samråd redan beslutat om att göra en ny dp där för skola. När det gäller befintlig skolas utvidgning på fotbollsplanen anser man istället att det strider mot FÖP och därmed inte bedöms som ok. Vad är skillnaden?

3. En fördel med att bygga på Hackel beskrivs som att förskolan på dagens skolområde kan vara kvar och växa. Förskolan är ett av de hus som pekats ut som så dåliga att det inte är aktuellt att renovera utan att det måste rivras och ny förskola måste byggas oavsett. För detta har man i FÖP pekat ut plats vid Hackel.
4. Idag är det fotbollsplaner på Hackel och det är behov av fler, samtidigt som friidrottsverksamheten måste flytta till Hackel om Åsundavallen tas bort. Om skolan dessutom ska nyttja området är det stor risk att planerna slits och då kommer det vara behov av fler. Viktigt med en bra dialog med föreningslivet angående de anläggningar som de bedriver verksamhet på!

Det som talar mot placering på nuvarande skoltomt är bla behov av ny dp och trafikutredning. Vad jag har hört och läst i tidning har man redan lagt en massa tid och pengar på arbete med ny detaljplan. Vid samrådsmöten på skolan har det presenterats olika förslag så detta arbete är väl redan genomfört? Därmed har man redan haft stora kostnader för detta! Låt inte detta projekt bli som brandstationen i Kisa, så många utredningar som är så kostsamma att man inte har råd att bygga!

Angående sanering av förorening på Åsundahallen måste det ske oavsett vad marken ska användas till, så detta är en kostnad som måste tas oavsett och något som redan borde vara gjort. Det känns inte ok att våra barn leker och har undervisning på förorenad mark och kolstubb som jag trodde var svart är rött och yr omkring och sprider förorening och dammar in på skolgården där barnen andas in det. Vore bra om kommunen gick ut med info till alla föräldrar eftersom det nu när vi kan läsa att det är farligt finns en stor oro över den miljö barnen vistas i.

När det gäller slutsatsen i utredningen är det fortfarande många stora och dyra frågetecken när det gäller skola på Hackel. Så stora frågetecken att jag inte kan se att man kan dra slutsatsen att "ny grundskola på Hackel 9:5 som det alternativ som är mest lämpligt ur både ett ekonomiskt och socialt samhällsbyggnadsperspektiv"

- Närhet till rekreation skrivs som ja, närhet till vatten. Vad jag vet så är vattnet vid Hackel inte särskilt tillgängligt för barn och skolans verksamhet. Har pedagogerna tillfrågats? Idag går skolan en hel del till naturområdet runt Björksund och simundervisning och skridsko och pulkaåkning bedrivs vid Åsundabadet. Dessa områden eller område med samma funktion kommer med placering på Hackel vara mycket svårare att enkelt under en lektion besöka och det ger en stor fördel för befintlig skolas placering och ger merkostnader för skolverksamheten vid en placering på Hackel. Vad tycker pedagogerna, är Hackel en likvärdig plats ur ett pedagogiskt perspektiv mot nuvarande placering?
- Markförorening. Man vet att det finns föroreningar i marken, men har ingen aning om hur stora och hur utbredd det är, detta kan bli mycket kostsamt!
- Rivning av industribyggnader, mycket kostsamt.
- Närhet till Hackelhallen beskrivs som bra, men i dagsläget är den en bollhall och inte anpassad för skolidrott. Denna nybyggda hall måste alltså byggas om för att klara skolans behov. Kostsamt

- Järnvägsövergången. Man för en dialog med Trafikverket. Att ha kvar en obevakad järnvägsövergång så nära skolan är inget alternativ. Om den stängs måste man inte bara bygga bullerdämpande byggnader/plank utan även en över- eller undergång eller ett högt plank/staket som inte är klättrvänligt under en lång sträcka. En del barn bor åt det hållet och vill troligen ta en genväg till skolan. Det är även många skolbarn som har aktiviteter i församlingsgården (kör, kyrkans barntimmar osv) efter skoltid och barn vill ogärna gå omvägar.
- Korsningen vid Hagströms. Denna byggdes om nyligen men är fortfarande inte särskilt bra om alla skolbarn ska gå den vägen. Under- eller övergång eller trafikljus skulle vara lämpligt och säkert för barnen eller att skolan har personal på plats vid skolstart när det är som mest trafik som hjälper de barn som kommer gående eller cyklande. Trafikutredning när det gäller den korsningen krävs igen eller personal. Kostsamt.

Varför inte följa den FÖP som förankrats politiskt och med medborgarna? Skolan blir kvar på skolområdet och ny förskola byggs på Hackel. För att få tillräckligt med plats för skolan tar man delar av Åsundavallen så man fortfarande kan ha kvar bostäder utmed Åsundavägen. En mindre avvikelse från FÖP verkar inte vara något problem.

Om man efter lite mer beräkningar och bedömningar väljer att gå vidare med dp på Hackel vill jag att det i dp ska framgå att:

- förutom bullerdämpande åtgärder utmed spåret måste man även bygga en övergång eller undergång eller avskärmning som inte går att klättra på för att göra det omöjligt att ta sig över rälsen.
- Om det är en förutsättning för att få till ok friyta för att tycka att det är en ok placering är att fotbollsplanerna måste användas borde man säkra upp att man har tillgång till den ytan och få med det i dp.
- Gestaltning och utformning av det som byggs. När det gäller andra detaljplaner för villor i Rimforsa har kommunen varit mycket tydlig med hur det ska byggas och tom vilken färg taket och huset måste ha. Detta uppskattas inte av de som vill bygga sitt drömhus. När nu kommunen ska bygga själva ser jag inga sådana krav. Varför behandlas inte alla lika?

### **5.25.2 Kommentar**

För information och svar om lokalisering av skola, se *6.1 Lokalisering av skola*.

För information och svar om den fördjupade översiktsplanen för Rimforsa och detaljplaneprocessen, se *6.2 FÖP Rimforsa och detaljplaneprocessen*.

För att öka trafiksäkerheten i området pågår arbete mellan kommunen och Trafikverket i syfte att stänga befintlig plankorsning vid järnvägen. Ytterligare trafiksäkerhetsåtgärder kan bli aktuella. Se avsnittet *6.3 Trafiksituation* angående frågan kring trafik och trafiksäkerhet.

Kommunen avser att, i dialog med berörda föreningar och skolans personal, komplettera Hackelhallen med den utrustning som krävs för skolidrottsverksamheten. Planbeskrivningen har kompletterats med information om detta.

Planbeskrivningen har kompletterats med text om kommunens ambition att bevara befintlig växtlighet, som inte erhåller skydd i detaljplan, för att nyttja som positivt inslag för den framtida skolgården i den mån det är möjligt. Rimforsa är en relativt liten ort och det finns goda möjligheter för verksamheten att, utöver intilliggande ytor vid Hackel 9:5, ta sig till andra delar av orten för tillgång till ytterligare naturområden.

Delen i planbeskrivningen om tidigare förorenad mark har utvecklats och förtydligats.

Nu gällande detaljplan (1958) för befintlig skoltomt medger inte förutsättningar för det utvecklingsbehov som skolverksamheten har identifierat finns. Någon ny antagen detaljplan för befintlig skoltomt finns inte.

Kinda kommun äger och förvaltar aktivitetsområdet och Hackelhallen. Kommunen gör bedömningen att den del av aktivitetsområdet som är belägen närmast skolområdet kan nyttjas av skolans verksamhet vid de tidpunkter då den inte är bokad av annan verksamhet. Området bör därför fortsatt vara planlagd för fritid- och kulturverksamhet, och kan ses som ett komplement till skolgården, vilket inte skulle motverka skolans nyttjande.

Utformningskrav används i detaljplaner då det finns anledning utifrån exempelvis kulturmiljösynpunkt för att reglera framtida exploaterings påverkan på kulturmiljön. För området på Hackel finns inte tillräcklig anledning att i detaljplan kravställa en viss utformning.

Övriga synpunkter noteras.

## **5.26 Synpunktsförfattare 19**

### **5.26.1 Yttrande**

Skola i Rimforsa ska utvecklas centralt i samhället. Det slår den fördjupade översiktsplanen (FÖP) för Rimforsa (som antogs så sent som förra året), fast. Nu pågår istället en process om att tillåta en skola på Hackelområdet, som inte prövar vilken som är den bästa platsen för en skola. Det är givetvis det som är det centrala.

Kommunen fick möjlighet att köpa en tomt på Hackelområdet och i samband med det uppstod idén att ändra på de pågående planerna att bygga en ny skola där skolan finns idag, och istället bygga på Hackelområdet. Ett argument som anfördes för Hackelalternativet var att det skulle vara svårt att hålla igång skolan under byggtiden. Det finns en stor risk att företrädare för kommunen blivit förtjusta i denna idé som kortsiktigt kan göra det lite enklare ur personalens perspektiv. Men placeringen kommer betyda mycket för medborgarna och deras vardag under lång tid framöver. Exempel på det kan vara; om man behöver två bilar för att kunna



lämna vid skolan, om det känns tryggt med trafiksituationen, om barnen får goda möjligheter att klara sig själva och om förutsättningarna för undervisningen.

Ett stort problem är att Hackelalternativet innebär att ingen får nära till skolan med stor risk att fler föräldrar kommer att skjutsa barnen med bil. Trafiksituationen är redan komplicerad med framtida skolvägar för många som korsar högt trafikerade vägar och järnväg. Dessutom "målar man in sig i ett hörn" och det blir svårt att erbjuda kvalitet i omgivningarna då området avgränsas av järnväg, sjö och föreningsdrivet fritidsområde. Hackelalternativet är ett exempel på hur unga avskiljs och exkluderas från resten av samhället.

Genom att frågan om skolans placering har reducerats till ett detaljplaneärende flyttas tyvärr fokus bort från dessa viktiga långsiktiga frågor för samhällsutvecklingen i Kinda. Personalens kortsiktiga intressen ställs mot medborgarnas och samhällets långsiktiga intressen. I FÖP:en för Rimforsa fanns ett helhetstänk. Jag hoppas att företrädare för Kinda kommun kan släppa prestige och återvända till idén med en centralt placerad skola. På detta sätt kan en ny stor skolbyggnad uppföras i skolområdets södra del och dåliga byggnader rivas. Detta lämnar Åsundavallen och Hackelområdet som möjliga att exploatera för bostäder som är precis vad Kinda behöver.

#### **5.26.2 Kommentarer:**

För information och svar om lokalisering av skola, se *6.1 Lokalisering av skola*.

För information och svar om den fördjupade översiktsplanen för Rimforsa och detaljplaneprocessen, se *6.2 FÖP Rimforsa och detaljplaneprocessen*.

För information och svar om trafiksituationen, se *6.3 Trafiksituation*.

Övriga synpunkter noteras.

### **5.27 Synpunktsförfattare 20**

#### **5.27.1 Yttrande**

Jag har flera synpunkter som gäller ärendet varav den primära handlar om den strategiska nivån – FÖP (fördjupad översiktsplan) som är fastställd i relativt nyligen, så sent som sommaren 2019.

En översiktsplan är kommunens samlade strategi för hur mark- och vattenområden och den byggda ska användas, utvecklas och bevaras – på landsbygden och i tätorterna. Planen ska visa vägen för beslut om dagens och framtidens kommun. I ett område där kommunen vill vägleda utvecklingen mer i detalj kan översiktsplanen fördjupas. Det kan gälla till exempel ett utvecklingsområde, en hel tätort eller ett större verksamhetsområde på landsbygden. FÖPen kompletterar en kommunomfattande översiktsplan. Planens syfte är att skapa en långsiktigt hållbar utveckling av bebyggelsen i området. Den ska vara vägledande och ett underlag för dialog mellan olika intressenter. Planen ska också vara ett verktyg i kommunens arbete med detaljplaner och bygglov. Den FÖP som gjorts har samverkats på olika nivåer. Ett omfattande arbete ligger bakom med investeringar av kunskap, tid,

pengar och dialog för en hållbar utveckling av samhället och en samsyn av hur Rimforsa bör utvecklas, förenlig med de visioner och mål som kommunen (läs medborgarna har). Detta arbete med FÖP är nyligen genomfört och beslutat i Kinda kommun.

I den FÖP som finns för Rimforsa har inte Hackel 9:5 pekats ut som ett område för en skola utan platsen för det nya skolbygget är den samma som idag. Men ändå, mer eller mindre slumpmässigt, efter att kommunen lyckats genomföra ett inköp av ett markområde, framhärdar man nu att bygga skola på Hackel 9:5. Idén, som verkar vara sprungen som en nyck från en tjänsteman, har sedan befästs i tjänstemanna- och politiskt led. Lokaliseringsutredningen som följt processen har inte samverkats och nu vill man ha in synpunkter på detaljplaneringen. Alltså är man beredd att helt överge det som beslutats med FÖP. Lokaliseringsutredningen svarar på frågan så som tjänstemännen önskat, alltså konstruerat med det givna utfall man velat har, istället för att ett helhetsgrepp och en korrekt multikriterieanalys.

Vidare finns en rad invändningar mot själva Hackel 9:5 som plats för skolbygge, dessa synpunkter kommer ha kommit in från ett antal medborgare varför jag inte går igenom dem i detalj mer än att säga att Hackel 9:5 är en återvändsgränd, inklämd i en del av samhället och en skola där exkluderar barnen från övriga samhället. Synergieffekter i vardagslogistik uteblir. Tillgångar på aktivitetsområden försvinner utifrån hur skolan är placerad idag. Titta på hur samhällen vuxit fram historiskt och notera att viktiga samhällsbyggnader finns att hitta relativt centralt för att just skapa ett kluster av människor, synergier etc. Därtill finns risk för att klyftan mellan tjänstemän och politiker på ena sidan och medborgare på andra sidan växer eftersom dialog och samverkan uteblivit.

Det den kommunala organisationen och beslutsfattande ska ha i åtanke är den de tjänar och tittar vi på kommunikationen kring ett eventuellt skolbygge på Hackel 9:5 så är varken barnperspektiv eller medborgarperspektiv inkluderat. Istället låter ni tjänstemannaperspektiv vägleda er, där ni pekar på att det blir lättare att bygga en ny skola medan verksamhet pågår i en annan. Det är trist att se er resonera så pass kortsiktigt när ett så pass långsiktigt beslut som ett nytt skolbygge planeras. Ett kortsiktigt, eventuellt besvär för skolpersonal kan aldrig vara vägledande för beslutet, det har föga giltighet utifrån de strategiska frågorna. Arbetsmiljön går att hantera på annat sätt.

Mina synpunkter och invändningar mot att bygga en skola på Hackel 9:5 handlar således om;

- Gör om, gör rätt – ta arbetet med FÖP på allvar. Det går alldeles utmärkt att backa ur ett dåligt förslag som ni tagit fram och göra rätt. Skolan byggs på nuvarande tomt och eventuellt tas viss del av Åsundavallen i anspråk för detta. Bygg effektivt, lite mera på höjden i delar och se om även andra kommunala lokaler kan hysas på nya skolan.

- Bygg förtroende med lokalsamhället och ta Rimforsabor och övriga kommunbor på allvar, barnperspektiv och tillgänglighet.
- Ha medborgarnas intresse i fokus och bygg ett långsiktigt hållbart samhälle som kan tjäna hela Kinda. Arbeta professionellt med planarbete och strategier och håll tag i det som redan har beslutats i FÖP. Inkludera barns behov av de goda lekmiljöer i planeringen av en ny skola, då duger inte Hackel 9:5, Se exempelvis vad boverket om ämnet.

### **5.27.2 Kommentar:**

För information och svar om lokalisering av skola, se *6.1 Lokalisering av skola*.

För information och svar om den fördjupade översiktsplanen för Rimforsa och detaljplaneprocessen, se *6.2 FÖP Rimforsa och detaljplaneprocessen*.

Övriga synpunkter noteras.

## **5.28 Namninsamling**

Under samrådstiden har kommunen tagit emot en namninsamling i två delar, en handskriven och en digitalt underskriven lista. Totalt har 665 personer skrivit under namninsamlingen. Efter genomgång av underskrifterna i listorna har ett fåtal dubletter av signaturer konstaterats varför dessa underskrifter enbart räknats en gång i summeringen. På den handskrivna listan finns 396 st underskrifter (exkluderat dubletter) och på den digitala listan finns 269 underskrifter (exkluderat dublett). I den digitala listan finns även kompletterande kommentarer från 69 av de som skrivit under, se bilaga för samtliga kommentarer.

Av den digitala delen av insamlingen framgår att 255 personer har angett sig som boende i Kinda kommun, varav 240 angav Rimforsa som boendeort. Övriga har uppgett orter i andra kommuner än Kinda som boendeort.

På den fysiska listan finns 32 underskrifter där det inte går att utläsa namn eller namnförtydligande.

Kinda kommun har inte kunna bekräfta eller säkerställa de uppgifter som lämnats i listan då personnummer och adress saknas.

### **5.28.1 Yttrande**

Det är viktigt med medborgerliga initiativ för det kan innebära vitalisering av politiken. Vi hör ofta från invånare att politiker inte lyssnar på dem. Det är förtroende och tillit till politiker som står på spel.

Det är upp till politikerna att svara på detta upprop.

Den här namninsamlingen är en komplettering till den digitala namninsamlingen "Bygg ingen skola på Hackel i Rimforsa". Eftersom många tycker det varit för krångligt att gå in på nätet för att skriva på listan har vi möjliggjort att skriva för

hand istället. Vi har varit noga med att man inte skriver sitt namn på de båda varianterna av lista. Ta även del av alla kommentarer på den digitala listan.

Det har varit många som velat skriva på, och en vanlig kommentar har varit att man tycker att en skola på Hackel är ett helt galet förslag. Det många lyfter fram är problemen med trafiksäkerhet vid korsningen utanför Hagströms, att skolan förlorar sitt fina läge med tillgång till härliga naturområden och Åsundabadet, samt att förslaget med skola på Hackel inte kommunicerats med befolkningen.

Ett starkt argument för att få hit barnfamiljer borde kunna vara att Rimforsa har skolan med ett av Östergötlands bästa lägen! (om den blir kvar där den finns nu)

Vi har över 670 namn på våra listor sammanlagt. Lyssna på Rimforsabornas åsikter innan beslut fattas.

#### Hackelområdet – problem

- Korsningen Ulrikavägen – Industrivägen är en trafikfara för barnen
- Inga naturområden för utomhuspedagogik och naturstudier
- Järnvägen – en säkerhetsrisk och störningsmoment
- Hög totalkostnad
- Hackelhallen är en bollspelshall

#### Bygg till skolan på nuvarande plats + del av Åsundavallen

- Lugn miljö mitt i samhället
- Utmärkta naturområden för utomhuspedagogik
- Åsundahallen – mycket väl fungerande för skolidrott

#### **5.28.2 Kommentar**

För information och svar om lokalisering av skola, se *6.1 Lokalisering av skola*.

För information och svar om den fördjupade översiktsplanen för Rimforsa och detaljplaneprocessen, se *6.2 FÖP Rimforsa och detaljplaneprocessen*.

För information och svar om trafiksituationen, se *6.3 Trafiksituation*.

Kommunen avser att, i dialog med berörda föreningar och skolans personal, komplettera Hackelhallen med den utrustning som krävs för skolidrottsverksamheten. Planbeskrivningen har kompletterats med information om detta.

## 6 Återkommande teman

Vid bearbetningen av de inkomna yttrandena kunde det konstateras att en del frågeställningar var återkommande. Dessa frågeställningar har delats in i teman och kommer att besvaras mer utvecklat i detta avsnitt. De delar som inte tas upp i detta avsnitt besvaras efter respektive yttrande i *5 Redogörelse av inkomna yttranden med kommentarer*.

### 6.1 Lokalisering av skola och FÖP Rimforsa

Diskussion kring ny placering av ortens skola blev aktuell när befintlig skoltomt mer detaljerat utreddes inför en tänkt om- och tillbyggnation av befintlig skola. Det framkom då svårigheter att få plats med utökad skol- och förskoleverksamhet på befintlig tomt där de är lokaliserade idag. På den befintliga skoltomten är även en del av byggnaderna i sådant skick att de behöver rivras. Diskussionen ledde till att en utvärdering av andra alternativ, exempelvis annan lokalisering, för ortens skolverksamhet inleddes.

Utvärderingen genomfördes som en lokaliseringsprövning där flera aspekter och avvägningar bedömdes utifrån det övergripande politiska målet, att Rimforsa ska växa. Översiktliga kostnader för de olika alternativen vägdes in i jämförelsen, både kostnader idag, underhållskostnader i framtiden och andra ekonomiska följd effekter av alternativen. Likaså sociala och miljömässiga aspekter togs med i utvärderingen. En flytt av en samhällsviktig verksamhet, såsom skola, innebär förändrade förutsättningar för samhället i stort.

I lokaliseringsprövningen togs hänsyn till skolverksamhetens nuvarande förutsättningar, de kända behoven inom en överskådlig framtid samt framtida behov som kan uppkomma i ett längre perspektiv. Inom överskådlig framtid ser kommunen att elevantalet kommer att öka till 420 elever och i framtiden kan elevantalet fortsätta att öka till mer än 420 elever om Rimforsa fortsätter att växa. Bland annat beskriver Boverket att kvaliteten på en skolgårds friyta beror på flera faktorer utöver storleken, exempelvis friytans utformning. För att säkra tillräckligt med markyta vid befintlig skoltomt för ett fortsatt ökat elevantal i framtiden krävs, utöver befintlig skoltomt, att Åsundvallen helt eller delvis tas i anspråk för byggnader och skolgård. Att placera en skola på Hackel ger istället möjligheter till en varierad skolgård med olika kvaliteter samt direkt anslutning till ett aktivitetsområde som kan nyttjas i skolverksamheten.

Det politiska målet är att Rimforsa ska växa med fler invånare och en förutsättning för att uppnå tillväxten är att bland annat bebygga Åsundavallen med flerbostadshus. Rimforsa består idag främst av villabebyggelse och genom att bebygga Åsundavallen med flerbostadshus skapas ett mer varierat bostadsbestånd. En sådan utveckling ökar förutsättningarna för att bo i Rimforsa i alla skeden i livet. Äldre som idag bor kvar i sina villor men är i behov av något mer lättskött ges ökade möjligheter att flytta till en lägenhet. Detta frigör villor i Rimforsa som nya inflyttade barnfamiljer kan ta över. Dessutom kan unga som vill flytta från föräldrarna men fortfarande stanna i Rimforsa flytta till en lägenhet på orten och på så sätt stanna kvar. Ett varierat bostadsbestånd skapar alltså ett flyttmönster på orten som ger möjligheter för fler att bo kvar i och flytta till Rimforsa. Om Åsundavallen, helt eller delvis, tas i anspråk för skolverksamhet minskar denna utvecklingsmöjlighet.

Kinda kommun bygger inte bostäder vilket innebär att när Åsundavallen ska bebyggas kommer marken att säljas till marknadsaktörer som bygger bostäderna. I och med en sådan försäljning förlorar kommunen, om skolan förblir på befintlig plats, möjligheten att i framtiden utöka skolområdet om behovet skulle uppstå. Skolans utvecklingsmöjligheter försvinner därmed och det skulle då kunna uppstå behov av att bygga en ny skola på annan plats längre fram i tiden. En skola på Hackel har en annan utvecklingsmöjlighet då den inte blir begränsad av annan bebyggelse och då närområdet fortsätter vara i kommunal ägo. En skola på Hackel bedöms därför ha större utvecklingspotential i ett långsiktigt perspektiv.

Att flytta skolverksamheten på en ort är ett stort steg och innebär flera förändringar. Kinda kommuns ambition är att en flytt av skolverksamheten inte endast ska gynna Rimforsas nuvarande och framtida elever utan även övriga invånare i Rimforsa.

En placering av skola på Hackel medför att Hackelområdet stärks som ett område för barn och unga. I och med verksamheterna som bedrivs på aktivitetsområdet under kvällstid kommer det finnas liv och rörelse omkring området en stor del av dygnet. Skolområdet kan även husera kulturskolans verksamhet som även bedrivs efter skoltid vilket ytterligare förstärker Hackelområdet för fritidsaktiviteter av olika slag. Detta ger möjlighet för olika grupper och intressen att mötas vilket skapar synergieffekter. Att fler människor rör sig i området ökar tryggheten. Vid utformandet av skolan kommer det även tas hänsyn till trygghet för att skolan och området ska upplevas tryggt, både på dag- och kvällstid.

Sammantaget ledde lokaliseringsprövningen till kommunens bedömning att en skola på Hackel, sett till helheten för hela kommunen, är det mest fördelaktiga alternativet. Utifrån detta tog Kommunfullmäktige den 16 december 2019 beslutet att i detaljplan pröva lämpligheten för en skola på Hackel 9:5. Uppdraget gavs till Samhällsbyggnadsnämnden som påbörjade arbetet i januari 2020.

## **6.2 FÖP Rimforsa och detaljplanprocessen**

Översiktsplaner visar på kommunens visioner och förblir gällande till dess att den ersätts eller upphävs. En översiktsplan är inte juridiskt bindande och kan inte bli föremål för ytterligare samråd efter laga kraft. Den fördjupade översiktsplanen för Rimforsa antogs av kommunfullmäktige i maj 2019 och vann laga kraft i juni 2019. I den fördjupade översiktsplanen för Rimforsa framgår det att Rimforsa skola behöver utvecklas för att hantera det ökande invånarantalet på orten.

Kommunfullmäktige i Kinda kommun beslutade i december 2019 att i detaljplan pröva lämpligheten för en ny skola på fastigheten Hackel 9:5. Kommunfullmäktige tar alla beslut som är övergripande för kommunen och består av folkvalda politiker tillsatta av medborgarna genom val vart fjärde år.

Detaljplaner tas fram enligt plan- och bygglagens femte kapitel. Aktuell detaljplaneförslag handläggs enligt utökat förfarande. Detta förfarande ska användas då ett detaljplaneförslag är av betydande allmänt intresse, strider mot gällande översiktsplan eller kan antas medföra en betydande miljöpåverkan. Förfarandet valdes främst då detaljplaneförslaget är av betydande intresse för

allmänheten men skulle även ha använts om kommunen bedömt att detaljplaneförslaget stred mot gällande översiktsplan.

Dialog med berörda förs i samband med detaljplaneprocessen via samråd och sedan via en granskningsutställning. Hur samrådet har bedrivits i aktuellt detaljplaneförslag beskrivs under *1 Inledning*. Vid behov kan ytterligare dialog föras med särskilt berörda i samband med framtagandet av ett detaljplaneförslag, till exempel med närliggande fastighetsägare.

Detaljplaner som handläggs med utökat förfarande, så som nu aktuellt detaljplaneförslag, antas genom beslut av kommunfullmäktige.

## **6.3 Trafiksituation**

### **6.3.1 Ulrikavägen**

Korsningen vid Ulrikavägen, Industrivägen och Smedjeviksvägen kompletterades under 2020 med ett övergångsställe som ger gående företräde mot motordriven trafik. Detta gjordes för att tydliggöra att personer korsade vägen och var detta skulle ske. I januari 2021 sänktes även hastigheten på sträckan till 40 km/tim för att öka tryggheten längs sträckan.

Idag får en stor andel av eleverna i Rimforsa skjuts till skolan. Den trafikutredning som har gjorts i detaljplanearbetet utgår från att det förblir en stor andel elever som får skjuts även till den nya skolan. I aktuellt förslag är ambitionen att skjutsande föräldrar ska släppa av sina barn vid Hackelhallens parkering och på så sätt minska biltrafiken alldeles intill skolområdet, detta efter önskemål från skolans personal.

En kompletterande trafikutredning har genomförts efter samrådet. Utredningens syfte var att titta närmre på korsningen vid Ulrikavägen och även nuvarande och framtida skolvägar i Rimforsa. Utredningen visar att korsningen vid Ulrikavägen är väl upplyst och har god sikt varpå bilister enkelt bör upptäcka gående och cyklister som är på väg att korsa övergångsstället. I samverkan med Trafikverket kan trafiksäkerheten vid korsningen ökas ytterligare genom fysiska åtgärder såsom avsmalningar eller platågupp. På detta sätt tvingas biltrafiken att sänka farten längs sträckan.

I och med att gående har företräde gentemot motordriven trafik vid korsningen vid Ulrikavägen kan köer komma att uppstå. Utförd utredning visar att köbildningen är låg och snabbt avvecklas. Denna låga köbildning bedöms vara acceptabel i förhållande till att oskyddade trafikanter ges företräde vid korsningen.

Gällande skolvägarna i Rimforsa visar utredningen att dessa inte förändras markant vid en flytt av skolverksamheten då eleverna till stor del nyttjar samma sträckor, inom orten, som innan. Den förändring som medförs vid en flytt av skolan är att eleverna behöver korsa Ulrikavägen. Denna korsning kan, som nämnt tidigare, göras säkrare i samverkan med Trafikverket i syfte att öka tryggheten för de som rör sig längsmed och över sträckan.

### **6.3.2 Järnväg**

Den obehågade plankorsningen vid järnvägen som ligger i anslutning till Hackelområdet avses att stängas, i samverkan med Trafikverket. Stängningen innebär att ett stålstängsel kommer uppföras längsmed en längre sträcka av järnvägen. Den exakta utformningen och längden av stålstängslet beslutas i samverkan mellan kommunen och Trafikverket. Syftet är att förhindra att barn och ungdomar smiter runt stängslet eller tar sig igenom det. Planbeskrivningen har kompletterats med information om detta.

Buller från järnvägen benämns i planbeskrivningen och bestämmelsen  $m_1$  finns i plankartan för att säkerställa att tillräcklig ljudkvalitet erhålls inom skolområdet.

## **7 Medverkande tjänstepersoner**

Samrådsredogörelsen har upprättats av Frida Karlsson, projektledare på plan- och byggavdelningen.

Samhällsbyggnadsnämnden

Frida Karlsson  
Projektledare



## 8 Bilaga: Kommentarer från namninsamling

Totalt medföljde 69 kommentarer den digitala namninsamlingen. Numreringen följer den ordning personer skrev under den digitala namninsamlingen, den ska därför inte blandas ihop med numreringen av synpunktsförfattarna.

#2

Jag rycker att befintlig skola ska byggas ut och byggas om på plats . Lätt och bra väg för barnen och som sagt det finns redan en skola och det finns bra med utrymme på åsundavallen att använda till skolområde . Bostäder bör byggas ut ifrån samhället . Omkring . Skolan i mitten . Hackelområdet kan det byggas bostäder på .

---

#4

Jag tycker inte det är ett lämpligt område sett till trafiksituationen i området. Många bilar som ska hämta o lämna o korsningen är inte dimensionerad för detta. SMt alla barn som ska gå över en väldigt trafikerad korsning.

---

#10

Det här är väldigt viktigt för alla barn som är allas vår framtid

---

#11

Absolut sämsta idén för en skola.  
Dålig placering pga 23/34an med massor trafik och självklart tågrälsen.

Den befintliga skolan har redan perfekt läge. Bygg ut och renovera skolan som finns!!

---

#17

Låt skolan vara kvar där den är idag. Den nya placeringen har flera orosmoment som gör placeringen olämplig så som tågrälsen och en osäker trafiksituation. Gör om gör rätt!

---

#19

Lyssna på dem som berörs!!!!

---

#34

Skolan ska vara kvar där den är idag

---

#38

Min åsikt är att bygg ut där skolan ligger i dag

---

#39

Nu räcker det, tänk om och gör rätt!

Skolan ska kompletteras utifrån sitt nuvarande läge!

Förstör inte tryggheten och de möjligheter som nuvarande skola har!

#44

Placeringen av ny skola är inte genomtänkt, bara ett snabbt beslut då man plötsligt kommit över mark.

#46

Placeringen med tanke på järnväg , bilväg o vatten.

#50

Ännu en aspekt av det ovan, vad händer med den nuvarande skolan? Ska den bara överges?

Mkt konstigt & orimligt "förslag". Hur kan man inte rådfråga befolkningen i Rimforsa???

#62

Bra skolmiljö byts mot mycket sämre

Halvbra trafikmiljö byts mot en total katastrof

Totalkostnad?

Medbestämmande?

#65

Det känns inte som att tjänstemännen har gjort någon utredning kring detta, utan helt enkelt bara kommit på en idé och fastnat för den.

#68

Det är ett orimligt korkat förslag .

#75

Att lägga en skola på Hackel kan inte vara det enda alternativ som står till buds? Hur tänker ni kring transport till och från den nya skola? Hur ser jämförelsen ut vad gäller kostnader befintlig skola kontra bygga ny?

#76

Det är helt onödigt att flytta något som redan finns och dessutom lägga det bredvid en järnväg är helt huvudlöst. Lägg pengar på helt andra saker eller att rusta den skola som redan finns istället. Gör om o gör rätt.

---

#83

Anser inte Hackelområdet lämpligt!

---

#92

Det vansinniga med järnvägen som är ivägen

---

#95

I nuläget har jag inga barn men inom en snar framtid kanske och jag vill att mina barn ska få gå i skolan där skolan ligger nu. Om barnen skulle gå i skolan på hackelområdet kommer de att antagligen behöva korsa järnvägsspåret eller en större väg.

Järnvägsspåret är obevakat och inte den bäst synen för tågföraren. Stor risk för alla barn i alla åldrar som ska korsa spåret.

Den andra vägen till skolan på hackelområdet är den större vägen. Bilar som åker ifrån rondellen in till Rimforsa kommer med hög fart och det är inte säkert för barnen att korsa vägen. De tiderna när barnen börjar eller slutar skolan är det mycket trafik på vägen och många barn som ska över vägen. Barn i lägre åldrar har inte alltid konsekvenstänk och kommer någon gång springa över vägen eller spåret utan att tänka sig för, det kommer bara vara en tidsfråga innan det händer en olycka.

Får skolan vara kvar där den är nu: läget är mycket bättre, gångavstånd för många barn som bor inne i byn. Många säkra vägar till skolan och vägen runt skolan är det lägre hastigheter. Det är nära till både Björklund, Åsundahallen och Åsundabadet för aktiviteter för skolbarnen.

---

#96

Jag står bakom det som skrivits i detta och ser dessutom att vi i pensionsåldern som villastad vill till lägenhet skulle trivas bättre i lägenheter på Hackel istället för på Åsundavallen.

---

#97

Nuvarande skolområde är det bästa för barnen - nu och i framtiden! Fina naturområden som passar för utomhuspedagogik, på området finns plats att bygga flera låga lokaler så klasserna får egen ingång. Betydligt säkrare väg för barnen till skolan - om viss ändring av tillfartsvägar görs. Flytta inte på barnen! Låt dem få vara kvar på denna riktigt fina plats i Rimforsa!

---

#104

Alternativ och konsekvenser för placering av ny skola inte har utretts tillräckligt

---

#105

Jag skriver under därför att jag tycker att dagens placering av skolan är bra, det är nära till natur, idrottshall och sjön.

En skola på Hackel skulle, enligt min mening, ligga för nära järnvägen och övergången som de flesta barn skulle ta är osäker. Det finns i dagsläget ingen idrottshall som är anpassad till skolidrott.

---

#108

Rimforsas nuvarande läge ger fantastiska möjligheter för utomhuspedagogiska studier, lek och bad

Säkrare tillfartsvägar

Det blir billigare att bygga nyt vid nuvarande läge

---

#118

Skolan ligger perfekt idag. Onödigt att göra något som är bra till det sämre.

---

#121

Jag anser att det är vansinne, att bygga skola på Hackel. Förkastlig miljö för barnen. Högst onödiga kostnader jämfört med att bygga om den befintliga!

---

#124

Jag tycker skolan ligger bra idag med närhet till badet, Björksund och Åsundahallen.

Finns delvis bra byggnader som är oerhört onödigt att riva. Återbruk är modernt låt oss vara i tiden!

---

#127

När man bygger en ny skola som ska stå i minst 50 år, borde man utgå från skolans verksamhet och de många elever som ska gå där. Frågor man då ska ställa;

1. Hur kommer eleverna dit på ett så trafiksäkert sätt som möjligt?

2. Hur kan skolan utnyttja närområdet pedagogiskt?

- naturstudier i både vatten och växtmiljö

- lek och idrott i hall och uteområdet

- simning vid badet

- pulkaåkning för både skola och fritids

- friluftsdagar med skridskor, skidor, pulka, pimpling och korvgrillning. Dessutom nära till matsalen.

\* ALLT detta bara 10 min bort, vilket gör att man använder det som en viktig del i verksamheten!

**MOT DETTA STÅR SIG HACKELOMRÅDET SLÄTT!!!**

Åk dit och begrundna själv!

Vad är viktigast när man vill locka invånare till kommunen?

- en bra skola och skolmiljö  
med bra trafiksäkerhet på nuvarande plats  
- eller lägenheter där

Hur tänker man som beslutsfattare i kommunen?

Ps. Dessutom en låg- och mellanstadieskola i 5 plan??? Ds

---

#136

Behåll skolan på nuvarande plats. Att ens ha tanken att placera en skola på Hackel känns obehagligt ur säkerhetssynpunkt. Omtanke om barnen och deras trygghet att kunna ta sig till och från skolan på ett säkert sätt måste ha högsta prioritet. Många faror finns i direkt anslutning på Hackel, sjön och båthamnen, tåg och den komplicerade trafikmiljön kring hela området och infarten till Rimforsa.

Tillgången till området kring Björksund och strandpromenaden -som dessutom är lättillgängligt och bra tidsmässigt utifrån dagens skolas placering är att barnen tillsammans med personal idag har möjlighet att vistas i det området för olika former av "uppleva och utveckla" -aktiviteter. Ett viktigt inslag för barn, värt att bevara.

(att på samma tid, utan att korsa och gena öv alla tidigare nämnda orosinslag/faror och utgå fr nya skolan skulle den "rekogniserande upplevelsen" hamna ute på fältet med utsikt mot 34:an. Det känns inte som det är att "ta höjd" i en sån upplevelse.)

Med lite vilja, ekonomisk planering och kreativa lösningar går det med all säkerhet att behålla skolan där den är belägen idag.

---

#137

Jag vill att området kring den nuvarande skolan utreds tydligare för placering av ny skola! Använd Åsunda-vallen till skola hellre än bostäder. Barnen har väldigt stor nytta av närheten till: björksund, Åsundahallen och åsundabadet.

---

#140

Tycker att gamla skolan ligger på en plats som många andra skulle avundas.

Med närhet till sjön, strandpromenaden med vidunderlig utsikt och en sporthall som är gjord för ändamålet.

---

#141

Förstör inte värdegrunde som finns idag vid Rimforsa skola.

---

#144

olämplig plats för en skola.

Bygg bostäder där istället.

---

#145

Läget utanför samhället, trafiksituationen

---

#147

Ogenomtänkt, dyr och för skolbarnen farlig placering.

Renovera och bygg till gamla skolan.

Använd halva Åsundavallen till bostäder.

---

#149

Jag instämmer helt och fullt.

---

#151

Jag har tre barn som påverkas av detta beslut. En 6 åring och två ettåringar. Jag som orolig föräldrar vill att mina barn ska kunna gå/ cykla säkert till skolan. Idag finns cykelväg, som de inte behöver korsa några trafikerade vägar. Super bra. Om skolan flyttar till hackel, kommer våra förutsättningar bli sämre för våra barn och för oss. Därför väljer jag att skriva under.

---

#153

Fungerar inte med järnvägen bredvid skolan. Farlig skolväg vilket medför mycket bilar som skjutsar barnen.

---

#155

Varför bygga skola så långt norrut man kan komma när mycket ny bebyggelse är söder om samhället. Farlig trafiksituation rv 34, järnväg och sjön

---

#164

Vansinne att bygga på Hackel, bygg om gamla skolan

---

#165

Anser att nuvarande skolan är rätt plats för om och tillbyggnad o även en säkrare o billigare alternativ. enl tidigare planering hade skolan kunnat vara färdig i år

---

#167

Jag har barn i Rimforsa. Jag anser att skolan ligger bra där den ligger och det känns osäkert och otryggt att skolan skulle ligga vid hackel vid all trafik och tågresan nära

---

#169

Det är en trivsamt skola med ett suveränt läge - varför ändra på ett vinnande koncept. Jag förstår att den behöver byggas om och till med ökande elevunderlag och då är det ju lysande att gamla fotbollsplanen ligger där. Vill kommunen satsa på dyra lägenheter med sjöutsikt kan de leta på annat håll. Att visa att kommunen satsar på barnen lockar fler barnfamiljer att söka sig hit.

En fuktig tomt mellan väg och järnväg, dessutom granne med känt förorenat område, kan användas till annat.

---

#171

Absolut ingen bra placering jämfört med nuvarande! Skulle tro att kostnaden också blir högre på grund av att trafiksituationen måste lösas.

---

#172

området är illa valt att lägga en skola på

---

#174

För mig känns det helt främmande att bygga en skola på Hackel. Jag har besökt området och kan inte se några fördelar med en skola där. Nu ligger skolan centralt, mitt i byn och där ska den ligga kvar enligt min åsikt. Närheten till naturen vid den nuvarande skolan är oerhört viktig vid utomhuspedagogik, idrott och övriga aktiviteter. Jag har erfarenhet efter 25 år, som pedagog på Rimforsa skola. Dessutom skulle jag vilja veta hur trafiksituationen skulle lösas på ett SÄKERT sätt. Kostnad?

---

#176

Olämpligt läge. Barnens väg till skolan blir otrygg.6

---

#177

olämpligt läge, bygg bostäder där istället till äldre.

---

#180

Jag har arbetat som förskollärare i Rimforsa i många år och känner mycket för barnen, skolan och området. Nuvarande skola ligger mitt byn, nära en lärande miljö och ger en mycket säkrare trafiksituation än den tilltänkta. Att man överhuvudtaget kunnat tänka sig en skola vid Hackel är mig en gåta.

---

#185

Rimliga kostnadskalkyler och skolmiljö

---

#189

Farligt läge för skola mellan riksväg 34 och järnvägen. Utmärkt läge för befintlig skola med möjlighet att bygga till på närliggande fotbollsplan. Jag och många med mig har haft en fin skolgång i Rimforsa skola. Oanständigt att tvinga barn till långa skoldagar i konstant vägbrus. Tänk om!

---

#190

Miljön för skolbarn är bättre där skolan finns nu. Bättre arbetsmiljö för barn o lärare där skolan finns nu.

Mer centralt o närhet till skolan där den är nu så förhoppningsvis kan barnen gå och cykla till skolan m bättre trafiksäkerhet.

---

#194

Förslaget verkar vara långt ifrån igenomtänkt och olika alternativ måste presenteras samtidigt som de totala kostnaderna måste vara transparenta. Att flytta skolan till Hackel medför fler nackdelar än fördelar och Hackel lämpar sig bättre som ett attraktivt bostadsområde än skolområde.

Upprustning av nuvarande skola och om-/tillbyggnation som man initialt föreslog samt ny förskola på Åsundavallen borde vara det korrekta spåret för Rimforsas utveckling. Hackel kan då användas till bostäder och även del av Åsundavallen liksom.

Att våra barn isoleras på Hackel utan närhet till bad, simträning, pulkaåkning, och bara närhet till lek och lärande i naturen är en stor nackdel som borde väga tungt. Järnvägen är ett ännu större orosmoment och förslaget att bara stängsla igen järnvägs korsningen vid Kalle Stinas gränd innebär att skärma av en del av byn från att på ett enkelt sätt ta sig till Hackel. Insisterar man på att ha ett skolområde på Hackel får man säkerställa en säker överfarten till barnen istället för att välja ett enkelt och billigare alternativ som innebär att ta bort överfarten som påverkar alla i samhället som nyttjar den i dagsläget.

Tänk om, gör om och gör rätt. Lyssna på Rimforsabornas åsikter och oro, det är ändå vi och våra barns framtid som det gäller.

---

#195

Förslaget med en skola på Hackel har inte prövats i någon planprocess där den hör hemma och står i konflikt med den aktuella FÖP:en.

---

#198

Jag skriver under på grund av att bygga en skola på Hackel distanserar eleverna, utsätter eleverna för fara och är ett slöseri med skattepengar. Istället borde vi bygga ut den nuvarande skolan och vänta med att bygga en skola på Hackel. Spar planerna för Hackel. Eventuellt kanske det kan vara en bra idé i framtiden. Dock på grund av att det antagligen inte går att expandera samhället åt det hållet kommer det inte vara aktuellt att bygga en skola där i framtiden ändå.



Samt vill jag inte riskera att något barn skadas på grund av mina hästar. Hagarna där jag har hästarna jag sköter ligger väldigt nära den planerade skola. Även om de inte ska vara i hagarna med hästarna så är det barn och man vet aldrig.

---

#203

Primärt skriver jag på eftersom det strategiska arbetet med FÖP ska gälla och att lokaliseringsutredningen inte har varit transparent, det sistnämnda har inte gjorts i samråd utan förvaltningen har själva, för att stärka sin egen tes, skrivit att förslaget med Hackel 9:5 är bra. Ett dåligt förslag blir inte bra bara för att du säger det eller skriver det i ett dokument. Alltså rent strategiskt illa skött, odemokratiskt men också med bristande kompetens. Förslaget är också dåligt då platsen med skola på Hackelområdet är direkt olämpligt av en rad skäl; misshushållning med medborgarnas resurser, isolerad plats istället för tillgänglig och en del av lokalsamhället, går ej att expandera, brister i logistik och planering, bra för bostäder ej för offentliga byggnader, stor skada inget värde att använda gemensam mark på ett dåligt sätt. Om enstaka tjänstemän hittar på förslag som visar sig vara dåliga är det bara att backa och inte driva till vilket pris som helst. Ha medborgarnas liv och vardag med som kriterie, den kommunen tjänar, det saknas idag i arbetet och avslöjar att man tjänar sina egna intressen före medborgarnas.

---

#204

Jag vet inte vad som ligger bakom förslaget att bygga en ny skola på "Hackel", verkar som att man ännu en gång inte har tänkt färdigt. Håller särskilt med inläggen #127, #194, #203.

---

#209

Förslaget är långt ifrån genomtänkt när det kommer till att bygga ny skola med bästa möjliga förutsättningar för framtida elever i Rimforsa. Nuvarande skolas läge är bättre anpassat när det kommer till gymnastik, bad och natur. Rusta upp nuvarande skola borde vara både billigare och är en bättre investering för våra barns framtid.

---

#217

Olämplig placering för en skola. Den nuvarande skolan ligger utmärkt mitt i samhället med all natur runt om. Mistänker att ekonomin styrt förslaget, som dessutom är odemokratiskt förberett.

---

#219

Jag har gått på skolan och ser det som ren idioti att flytta den. Bygg till/bygg om, området kan man aldrig förändra, men byggnaderna kan rustas!

---

#231

Jag har 2 bonusbarnbarn som går i Rimforsa skola.

---

#241

att dom inte förstör rimforsa.och att dom inte ska förskingra mer skattekronor på byggnationer och konsulter och deras egna arvoden.

---

#245

Jag har 5 barnbarn som skall gå i Rimforsa skola

---

#249

Kommunen ska inte kunna göra hur Som helst med detalj och översiktsplaner, vad är det för mening med dem när en flytt av byns kanske mest centrala och viktiga verksamhet ses som en "liten avvikelse" i den sk översiktsplanen

---

#252

Se texten i inledningen av namninsamlingen.

Dessutom:

En skola på Hackel ligger isolerat, och med ett långt plank utmed järnvägen utan insyn ökar i hög grad risken för skadegörelse. Med nuvarande placering och byggnation av både skola och bostäder på Åsundavägen finns människor i närheten av skolan dygnet runt.

---

#253

Jag anser att Hackel-området är olämplig som skol och - lärmiljö utifrån skolans läroplan, då det finns bättre alternativ ska de noga övervägas innan beslut tas.

---

#260

Området är olämpligt för skolverksamhet. Den bör koncentreras till nuvarande skolområde.

---

#269

Läget är helt galet ur trafiksynpunkt. Farlig järnvägsövergång. Lång smal väg som blir både miljöbov och osäker med all trafik skolan för med sig. Skolan ska ligga centralt. Är detta verkligen ekonomiskt genomtänkt? Nu finns ju hela fotbollsplanen till förfogande.

---